



Movimprese – IV trimestre 2008

Natalità e mortalità delle imprese registrate presso le
Camere di Commercio della Toscana

Ufficio Studi

Note e approfondimenti 2009-1

Febbraio 2009

Coordinamento: Riccardo Perugi

Redazione: Massimo Pazzarelli, Riccardo Perugi

Elaborazioni: Massimo Pazzarelli

Movimprese – IV trimestre 2008

Natalità e mortalità delle imprese registrate presso le Camere di Commercio della Toscana

1. Il quadro generale

Alla fine del 2008, il numero di imprese registrate presso le Camere di Commercio della Toscana era pari a 415.248 unità, come risultato delle 30.424 iscrizioni e delle 31.895 cessazioni intervenute nel corso dell'anno. Il saldo imprenditoriale, negativo per 1.471 imprese, è tuttavia fortemente influenzato dal numero di cancellazioni d'ufficio che le Camere di Commercio toscane hanno operato nel corso del 2008¹. Al netto delle 5.158 cessazioni d'ufficio intervenute nel periodo, infatti, il saldo imprenditoriale complessivo risulta positivo per 3.687 unità, corrispondenti ad un tasso di crescita del +0,9%. **[Figura 1]**

Anche in conseguenza di un clima congiunturale che è progressivamente peggiorato nel corso dell'anno, l'espansione del tessuto imprenditoriale regionale ha subito un rallentamento rispetto a quanto registrato nel biennio 2006-2007, tornando sostanzialmente sui più contenuti livelli di sviluppo del quinquennio 2001-2005. A determinare il risultato del 2008 ha inoltre concorso una complessiva riduzione del turn-over imprenditoriale, con un decremento sia della natalità imprenditoriale (scesa dal 7,9% del 2007 al 7,4% del 2008) che delle cessazioni d'impresa (passate dal 6,8% al 6,5%).

Nel confronto con il resto del territorio nazionale, la Toscana evidenzia comunque una *performance* in termini di crescita imprenditoriale migliore rispetto alla media italiana (+0,6%): fra le macro-ripartizioni, infatti, solo il Centro (influenzato dalla performance del Lazio) ha riportato un dato superiore (+1,2%). Fra le regioni *benchmark*, inoltre, solo la Lombardia ha riportato un risultato più elevato (+1,3%), mentre la dinamica regionale toscana risulta decisamente superiore rispetto al Nord-Est (solo +0,1%). **[Figura 2]**

A livello territoriale, l'evoluzione imprenditoriale delle province della Costa (+1,2%) è superiore a quella del resto del territorio regionale, grazie soprattutto alle buone performance di Grosseto, Massa-Carrara e Pisa, tutte al di sopra del punto percentuale di crescita. Meno sostenuta la dinamica delle province dell'Interno (+0,7%): in tale contesto, Prato mette comunque a segno il risultato più brillante fra le province toscane (+2,0%), mentre all'estremo opposto si collocano le realtà di Arezzo, Siena e, soprattutto, Pistoia, che riporta un dato addirittura negativo. **[Figura 3]**

¹ A partire dal 2005, in applicazione del D.P.R. 247 del 23/07/2004 e successiva circolare n° 3585/C del Ministero delle Attività Produttive, le Camere di Commercio possono procedere alla cancellazione d'ufficio dal Registro delle Imprese di aziende non più operative da almeno tre anni. Tale procedura comporta di conseguenza, per ogni periodo analizzato, un numero di cessazioni che deve essere attribuito a decisioni di intervento amministrativo finalizzate a regolarizzare la posizione di imprese non più operative: si tratta dunque di fenomeni di mortalità imprenditoriale che non sono intervenuti nel corso dell'intervallo temporale considerato, ma che risalgono ad almeno tre anni prima. Per delineare processi di demografia imprenditoriale maggiormente rispondenti a dinamiche economiche reali, si sono pertanto ricostruiti i valori sia di flusso che di stock depurandoli per quanto possibile dei fattori amministrativi suddetti. Ai fini dell'analisi proposta, anche per presentare dati maggiormente disaggregati per i quali non risultano disponibili informazioni sulle cessazioni d'ufficio intervenute nell'arco temporale considerato, si è tuttavia ritenuto opportuno non utilizzare la correzione delle cessazioni d'ufficio nel caso dell'analisi per settori, lasciando le stesse a riduzione dello stock di imprese registrate nel periodo analizzato.

2. Le tipologie imprenditoriali

Nel corso del 2008, il contributo più elevato alla demografia imprenditoriale toscana proviene dalle società, il cui saldo positivo fra entrate e uscite rappresenta circa due terzi di quello complessivo, per un tasso di crescita dell'1,4%. Ancora una volta, a determinare tale dinamica è tuttavia un andamento contrastante tra le società di capitale e quelle di persone: le prime fanno infatti registrare un saldo pari a +2.885 unità nel periodo in esame (+3,5%), mentre per le seconde si confermano le difficoltà già evidenziate nel 2007, con una ulteriore riduzione di 451 unità nell'anno appena trascorso (-0,5%). Per le società di capitale il trend di crescita resta dunque su livelli sostenuti, pur evidenziandosi un certo rallentamento rispetto agli anni precedenti (nel periodo 2001-2005 la media annuale era del +4,8%): in tale ambito va infine segnalato che le società per azioni mostrano una riduzione di 12 unità (-0,3%) **[Figura 4]**

Anche per le imprese costituite in forme giuridiche non societarie l'andamento è favorevole, seppur di modesta entità (+0,5%): sul risultato pesa soprattutto la contenuta dinamica delle imprese individuali (+961 imprese e tasso di crescita pari al +0,4%), mentre le altre forme giuridiche – e, in tale ambito, le imprese cooperative – mostrano un andamento prossimo ai tre punti percentuali di crescita. La demografia imprenditoriale non mostra infine differenze significative fra imprese artigiane e non artigiane (rispettivamente +1,0% e +0,8%), con le prime che confermano un tasso strutturalmente più elevato di turn-over imprenditoriale (il tasso di nati-mortalità è pari quasi al 20%).

Nel medio periodo, la crescita delle società di capitale si conferma molto consistente, tanto che fra la fine del 2000 e la fine del 2008 la loro numerosità è incrementata del 45%: a crescere sono state soprattutto le Srl (+47%), mentre per le Spa l'incremento è stato solamente del 2%. Le società di persone hanno invece evidenziato una riduzione del 3% nel periodo 2000-08, così come le imprese cooperative (-2%). Sono invece leggermente cresciute le ditte individuali (+2%) e, in maniera decisamente più sostenuta, le altre forme giuridiche (+42%).

3. I settori di attività

Anche nel corso del 2008 si confermano i trend settoriali in atto in Toscana ormai da tempo²: il nuovo incremento del numero di imprese edili (+1.193 imprese registrate e +1,8%) porta queste a quota 67.605 imprese al 31 dicembre 2008, sebbene rispetto ai trimestri precedenti si registri un calo nel ritmo di crescita. **[Figura 5]**

Il comparto manifatturiero continua invece a flettere: il numero di imprese registrate scende a quota 64.512 unità a fine 2008, con una perdita netta di 1.011 unità nel corso dell'anno (-1,5%), in particolar modo a causa del persistente andamento negativo del sistema moda (-408 imprese e -1,8%): in tale contesto i processi selettivi operano soprattutto all'interno del tessile-maglieria e del cuoio-calzature, mentre le confezioni-abbigliamento riportano una *performance* positiva (+191 imprese e +2,6%). In negativo anche il complesso della meccanica allargata (-119 imprese e -0,7%): in questo ambito crescono solamente i mezzi di trasporto, mentre riduzioni interessano le imprese della produzione e lavorazione di metallo e prodotti in metallo, dell'elettronica-meccanica di precisione e, in maniera più marginale, della meccanica strumentale (-17 unità e -0,5%). Anche la riduzione osservata per le altre imprese manifatturiere è dovuta a difficoltà diffuse fra i diversi segmenti industriali, alle quali continua a resistere soltanto l'alimentare (+47 unità e +0,8%): tutti i rimanenti comparti mostrano invece significative riduzioni, di particolare intensità soprattutto nell'oreficeria, nel legno-mobili e nei

² Non essendo disponibili informazioni sulle cessate d'ufficio a livello settoriale, le considerazioni contenute nel presente paragrafo si basano su dati al lordo del fenomeno in questione.

minerali non metalliferi, mentre per carta-editoria e chimica-gomma-plastica le contrazioni sono di entità minore.

Insieme al manifatturiero si riduce poi ulteriormente anche il numero di imprese agricole registrate in Toscana, il cui numero scende alla fine del 2008 a quota 45.960 unità, con un decremento di 805 imprese nel corso degli ultimi 12 mesi (pari ad un tasso annuo di variazione del -1,7%).

Il settore terziario fa infine registrare una sostanziale tenuta del numero di imprese registrate nel corso del 2008 (la contrazione di 193 unità corrisponde ad un tasso di variazione del -0,1%): andamenti negativi riguardano soprattutto il commercio (-1.379 unità e -1,3%) e i trasporti (-189 e -1,4%), mentre continua il trend positivo per informatica e servizi alle imprese (+473 e +2,1%), attività immobiliari (+494 unità e +1,8%), alberghi e ristoranti (+215 e +0,9%), sanità e servizi sociali, istruzione e altri servizi pubblici, sociali e personali (+256 imprese).

Tavole statistiche e grafici

Figura 1 - Andamento delle imprese toscane iscritte ai Registri Camerali

	Registrate (1)		Iscritte (2)	Cessate (2)	Saldo	Tassi		
	fine per.	inizio per.				Natalità	Mortalità	Crescita
<i>Valori assoluti</i>					<i>Valori percentuali</i>			
<i>Valori al lordo delle cancellazioni d'ufficio</i>								
2001-05 totale	413.950	385.438	149.021	121.476	27.545			
2001-05 media a	413.950	385.438	29.804	24.295	5.509	7,7	6,3	1,4
Anno 2006	416.737	413.950	30.880	28.247	2.633	7,5	6,8	0,6
Anno 2007	416.437	416.737	32.037	32.530	-493	7,7	7,8	-0,1
Anno 2008	415.248	416.437	30.424	31.895	-1.471	7,3	7,7	-0,4
<i>Valori al netto delle cancellazioni d'ufficio</i>								
2001-05 totale	401.539	385.438	149.021	133.887	15.134			
2001-05 media a	401.539	385.438	29.804	26.777	3.027	7,7	6,9	0,8
Anno 2006	406.719	401.539	30.880	25.854	5.026	7,7	6,4	1,3
Anno 2007	411.279	406.719	32.037	27.670	4.367	7,9	6,8	1,1
Anno 2008	415.248	411.279	30.424	26.737	3.687	7,4	6,5	0,9

(1) Imprese registrate (stock) alla fine e all'inizio del periodo di riferimento.

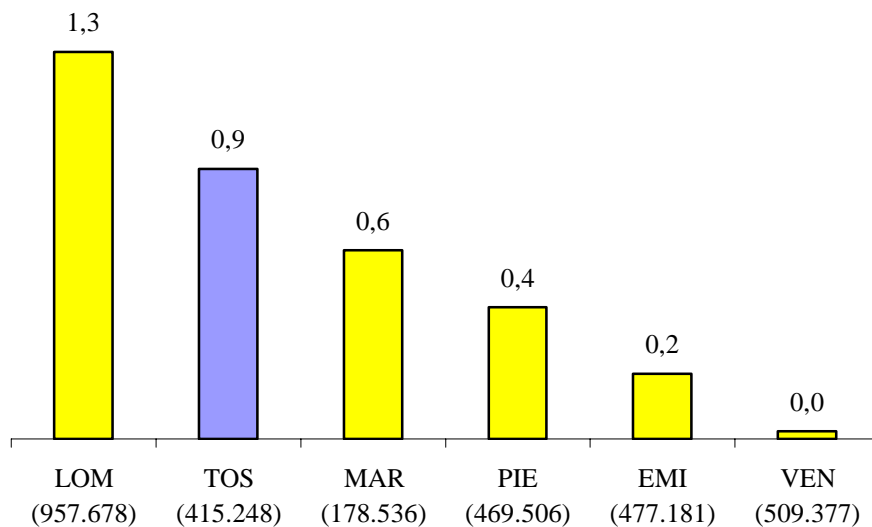
(2) Flussi di iscrizioni e di cessazioni nel periodo di riferimento.

N.B.: Le cessazioni operate d'ufficio nel periodo 2006-08 sono state sottratte dai relativi flussi annuali ed aggiunte al flusso relativo al periodo 2001-05. Conseguentemente, sono stati ricalcolati gli stock di inizio e fine periodo per tutti gli anni considerati.

Fonte: Elaborazioni Unioncamere Toscana su dati Infocamere-Movimprese

Figura 2 - Andamento delle imprese per regione: anno 2008

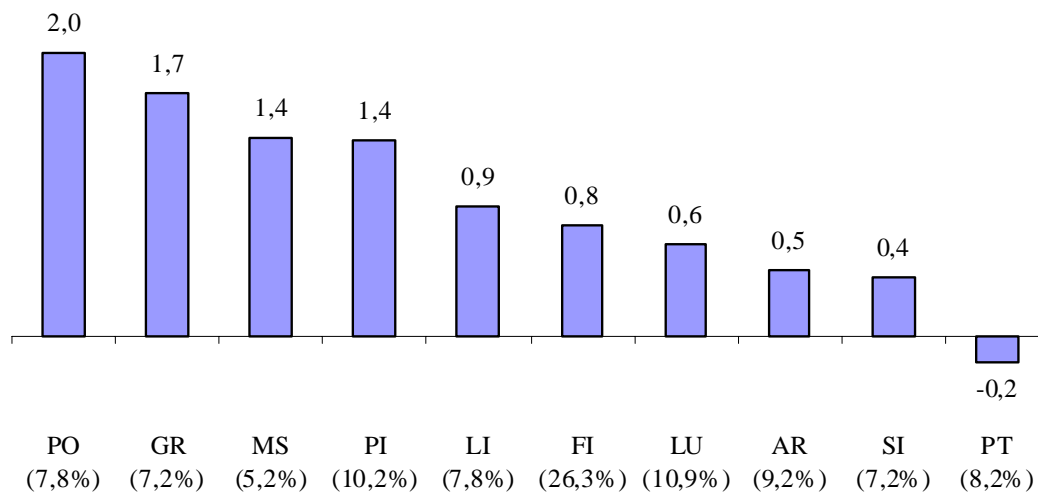
Tasso di crescita: valori % (fra parentesi: imprese registrate al 31/12/2008)



Fonte: Elaborazioni Unioncamere Toscana su dati Infocamere-Movimprese

Figura 3 - Andamento delle imprese toscane per provincia: anno 2008

Tasso di crescita: valori % (fra parentesi: quota di imprese sul totale regionale)



Fonte: Elaborazioni Unioncamere Toscana su dati Infocamere-Movimprese

Figura 4 - Andamento delle imprese toscane iscritte per forma giuridica: anno 2008

	Registrate (1)		Iscritte (2)	Cessate (2)	Saldo	Tassi		
	fine per.	inizio per.				Natalità	Mortalità	Crescita
	<i>Valori assoluti</i>					<i>Valori percentuali</i>		
<i>Valori al lordo delle cancellazioni d'ufficio</i>								
Soc. Capitale	86.370	84.340	5.560	3.907	1.653	6,6	4,6	2,0
- SpA	3.528	3.598	65	113	-48	1,8	3,1	-1,3
Soc. Persone	95.121	97.919	4.130	6.768	-2.638	4,2	6,9	-2,7
I. Individuali	223.520	224.168	20.166	20.874	-708	9,0	9,3	-0,3
Altre Forme	10.237	10.010	568	346	222	5,7	3,5	2,2
- Cooperative	6.815	6.680	339	218	121	5,1	3,3	1,8
I. non artigiane	295.587	297.611	18.495	20.801	-2.306	6,2	7,0	-0,8
Impr. artigiane	119.661	118.826	11.929	11.094	835	10,0	9,3	0,7
Totale	415.248	416.437	30.424	31.895	-1.471	7,3	7,7	-0,4
<i>Valori al netto delle cancellazioni d'ufficio</i>								
Soc. Capitale	86.370	83.108	5.560	2.675	2.885	6,7	3,2	3,5
- SpA (3)	3.528	3.562	65	77	-12	1,8	2,2	-0,3
Soc. Persone	95.121	95.732	4.130	4.581	-451	4,3	4,8	-0,5
I. Individuali	223.520	222.499	20.166	19.205	961	9,1	8,6	0,4
Altre Forme	10.237	9.940	568	276	292	5,7	2,8	2,9
- Coop. (3)	6.815	6.636	339	174	165	5,1	2,6	2,5
I. non artigiane	295.587	292.852	18.495	16.042	2.453	6,3	5,5	0,8
Impr. artigiane	119.661	118.427	11.929	10.695	1.234	10,1	9,0	1,0
Totale	415.248	411.279	30.424	26.737	3.687	7,4	6,5	0,9

(1) Imprese registrate (stock) alla fine e all'inizio del periodo di riferimento.

(2) Flussi di iscrizioni e di cessazioni nel periodo di riferimento.

(3) Le cancellazioni d'ufficio relative a SpA e Cooperative sono state stimate in proporzione al relativo peso sulle società di capitale (nel caso delle SpA) e sulle altre forme giuridiche (nel caso delle Cooperative) in termini di cessate totali.

Fonte: Elaborazioni Unioncamere Toscana su dati Infocamere-Movimprese

Figura 5 - Andamento delle imprese per settore di attività: anno 2008

Settori di attività	Imprese registrate (stock)		Variazione stock	
	31/12/2008	31/12/2007	assoluta	%
Agricoltura	45.960	46.765	-805	-1,7
Pesca	421	436	-15	-3,4
Industria estrattiva	494	513	-19	-3,7
Manifatturiero	64.512	65.523	-1.011	-1,5
<i>Sistema Moda</i>	22.635	23.043	-408	-1,8
Tessile-maglieria	7.116	7.541	-425	-5,6
Confezioni-abbigliamento	7.640	7.449	191	2,6
Concia-pelletteria-calzature	7.879	8.053	-174	-2,2
<i>Meccanica allargata</i>	15.749	15.868	-119	-0,7
Metalli e prodotti in metallo	7.141	7.243	-102	-1,4
Meccanica strumentale	3.358	3.375	-17	-0,5
Elettronica e meccanica di precisione	3.586	3.678	-92	-2,5
Mezzi di trasporto	1.664	1.572	92	5,9
<i>Altre manifatturiere (1)</i>	26.128	26.612	-484	-1,8
Alimentare	6.208	6.161	47	0,8
Carta ed editoria	2.984	3.050	-66	-2,2
Legno e mobili	7.705	7.938	-233	-2,9
Chimica, gomma e plastica	1.427	1.459	-32	-2,2
Minerali non metalliferi	3.304	3.392	-88	-2,6
Oreficeria	2.313	2.384	-71	-3,0
Varie	2.187	2.228	-41	-1,8
Produzione di Energia	178	169	9	5,3
Edilizia	67.605	66.412	1.193	1,8
Servizi	219.656	219.795	-139	-0,1
Commercio	102.577	103.956	-1.379	-1,3
Alberghi e ristoranti	24.980	24.765	215	0,9
Trasporti	13.068	13.257	-189	-1,4
Intermed. monetaria e finanziaria	7.776	7.785	-9	-0,1
Att. immobiliari e noleggio	28.098	27.604	494	1,8
Informatica e servizi alle imprese	22.719	22.246	473	2,1
Istruzione	1.234	1.206	28	2,3
Sanità e altri servizi sociali	1.292	1.258	34	2,7
Altri servizi pubblici, sociali e personali	17.912	17.718	194	1,1
Imprese non classificate	16.422	16.824	-402	-2,4
TOTALE	415.248	416.437	-1.189	-0,3

(1) Comprende l'industria del tabacco, la fabbricazione di coke e le raffinerie, il recupero e preparazione per il riciclaggio, la fabbricazione di strumenti musicali, di articoli sportivi e di giochi e giocattoli.

Fonte: Elaborazioni Unioncamere Toscana su dati Infocamere-Movimprese

Per informazioni: Unioncamere Toscana – Ufficio Studi

Massimo Pazzarelli tel. 055 4688.255 e-mail massimo.pazzarelli@tos.camcom.it
Lauretta Ermini tel. 055 4688.214 e-mail lauretta.ermi@tos.camcom.it
Riccardo Perugi tel. 055 4688.210 e-mail riccardo.perugi@tos.camcom.it

L'intera nota è disponibile sul sito www.starnet.unioncamere.it nell'area territoriale Toscana.