



Le imprese cooperative in Toscana

I trimestre 2009

Ufficio Studi

Note e approfondimenti 2009-7

Giugno 2009

Indice

<i>Introduzione</i>	3
<i>1. Demografia imprenditoriale</i>	3
<i>2. Cariche sociali</i>	4
<i>3. Occupazione</i>	5
<i>Tavole statistiche</i>	7
<i>Nota metodologica</i>	12

Coordinamento: Riccardo Perugi

Redazione: Silvia Rettori

Elaborazioni: Silvia Rettori

Le analisi qui presentate sono condotte nell'ambito del Protocollo d'Intesa per il Monitoraggio e la Competitività dell'Imprenditoria Cooperativa fra Unioncamere Toscana e le Centrali Cooperative regionali.

Le imprese cooperative in Toscana

I trimestre 2009

Introduzione

Nell'ambito del Protocollo d'Intesa per il Monitoraggio e la Competitività dell'Imprenditoria Cooperativa viene esaminato con cadenza trimestrale l'andamento dell'universo imprenditoriale cooperativo. Sulla base dei dati estratti dalla banca dati Infocamere-Stockview del Registro delle Imprese delle Camere di Commercio si analizza la dinamica demografica delle imprese cooperative e lo stato della governance d'impresa al 31 marzo 2009. Si presenta inoltre il quadro dell'occupazione nelle cooperative toscane negli anni 2005-2008 delineato dai dati sugli addetti tratti dalla banca dati delle denunce retributive mensili Emens e forniti da Inps.

1. Demografia imprenditoriale

Le imprese cooperative toscane iscritte al 31 marzo 2009 al Registro delle Imprese risultano essere 6.824, livello raggiunto grazie ad un tasso di crescita annualizzato del +1,9% che migliora il buon risultato riportato nell'ultimo trimestre del 2008. Questo andamento, frutto di un tasso di iscrizione del 5,2% e di un tasso di cessazione del 3,3%, si inserisce in una dinamica demografica che nel complesso delle imprese toscane continua ad essere stagnante, con un tasso di crescita pari negli ultimi 12 mesi a -0,2%. **[Figura 1]**

Il bilancio della demografia imprenditoriale toscana risulta però fortemente influenzato dall'elevato numero di cancellazioni d'ufficio¹ operate dalle Camere di Commercio toscane nel corso del periodo aprile 2008-marzo 2009. Al netto delle 3.184 cessazioni d'ufficio intervenute nel periodo il saldo imprenditoriale complessivo risulta positivo per 2.547 unità, per un conseguente tasso di crescita del +0,6%. Pur non essendo noto il numero di cooperative che sono state cessate di ufficio nel periodo considerato, è ragionevole supporre che il tasso di crescita delle cooperative al netto delle cessazioni di ufficio sia considerevolmente più elevato rispetto al dato riportato nel paragrafo precedente.

Passando ad analizzare il tasso di variazione² delle cooperative registrate³ relativo agli ultimi 12 mesi, il dato toscano relativo al primo trimestre 2009 (+1,9%) supera il corrispondente tasso

¹ A partire dal 2005, in applicazione del D.p.r. 247 del 23/07/2004 e successiva circolare n° 3585/C del Ministero delle Attività Produttive, le Camere di Commercio possono procedere alla cancellazione d'ufficio dal Registro delle Imprese di aziende non più operative da almeno tre anni. Tale procedura comporta per ogni periodo una riduzione dello stock (ed un aumento delle cessazioni) delle imprese non derivante dall'andamento propriamente economico della congiuntura demografica, ma piuttosto dalle decisioni di intervento amministrativo per regolarizzare la posizione di imprese non più operative. I confronti intertemporali devono quindi essere utilizzati con cautela per non incorrere in interpretazioni dell'andamento anagrafico non in linea con la congiuntura economica, perché potenzialmente influenzati da provvedimenti amministrativi. Ai fini della presente analisi, non essendo disponibili informazioni sulle cessazioni d'ufficio intervenute sulla forma societaria cooperativa, si è ritenuto opportuno non utilizzare la correzione del dato delle cessazioni d'ufficio, lasciandole a riduzione dello stock di imprese registrate nel periodo analizzato.

² La differenza tra il tasso di crescita, calcolato come rapporto tra il saldo tra imprese iscritte e cessate nel periodo considerato e le registrate ad inizio periodo, e il tasso di variazione delle imprese registrate nel corso del periodo oggetto di analisi è imputabile al fenomeno delle "variazioni". Nel corso dell'anno si possono infatti verificare per una ditta alcune variazioni che non danno luogo a cessazione e/o

nazionale (+0,5%) e conferma i risultati degli ultimi due trimestri del 2008, consolidando la dinamica positiva avviatasi nel primo trimestre 2007. **[Figura 2]**

Nel periodo di analisi si osserva un andamento migliore della media regionale nelle province di Lucca (+4,2%), Pistoia (+3,3%) e Firenze (+2,5%). Presentano invece tassi di variazione inferiori al dato complessivo della Toscana, ma comunque positivi, le province di Arezzo (+1,8%), Massa Carrara (+1,6%), Prato (+1,2%), Livorno (+0,8%), Pisa (+0,6%), Siena (+0,4) e Grosseto (+0,2%). **[Figura 3]**

Tra i settori di attività economica più rilevanti per il sistema cooperativo, la performance migliore si registra nelle cooperative di trasporti e comunicazioni, con un tasso di variazione annualizzato di +6,9%, trainato dal positivo andamento del medesimo aggregato a livello nazionale (+7,5%). Presentano tassi di crescita superiori alla media anche istruzione e sanità (+6,0%), costruzioni e cooperative abitative (+3,7%) e servizi alle imprese (+2,4%). All'interno di quest'ultimo comparto è negativa la dinamica demografica delle attività immobiliari (-5,5%), mentre aumenta il numero di imprese di servizi avanzati (+4,2%), di servizi di pulizia (+6,3%) e anche di informatica (+10,7%), che costituisce comunque un piccolo aggregato. Sono invece in terreno negativo le cooperative dei servizi sociali (-1,5%), in controtendenza con l'andamento nazionale del comparto (+3,8%), così come quelle dell'industria in senso stretto, comparto dove il sistema cooperativo è tradizionalmente meno forte, nel quale il numero di cooperative diminuisce negli ultimi 12 mesi (-2,5%), aumentando invece a livello nazionale del +0,7%. **[Figura 3]**

2. Cariche sociali

Le persone che ricoprono cariche nelle cooperative toscane al 31 marzo 2009 risultano essere 29.993, con una diminuzione rispetto alla fine del primo trimestre 2008 (-1,2%), leggermente più consistente di quella registrata nello stesso periodo dalle persone con carica nel complesso delle imprese (-0,8%).

Negli ultimi 12 mesi, come nei precedenti periodi di analisi, il processo di riduzione del numero di persone con carica si accompagna ad una restrizione dello spazio riservato alle giovani generazioni ai vertici degli organismi di governo e controllo delle cooperative toscane (-9,7% gli under 29), mentre mantengono le proprie posizioni le persone di età compresa tra i 50 e i 69 anni (+0,8%) e rafforzano il proprio ruolo gli ultrasettantenni (+2,4%). Ne risulta una distribuzione delle cariche sempre più orientata verso le fasce di età più alte, con il 54,6% delle cariche occupate da persone con oltre 50 anni, mentre gli under 50 rappresentano il 44,6%. Nel complesso delle imprese, invece, gli under 50 sono il 52,4% delle persone con carica, mentre gli ultracinquantenni si fermano al 47,1% del totale. La distribuzione per età nelle cooperative risulta simile a quella rilevata nelle società di capitale, anch'esse forme societarie complesse e strutturate, nelle quali gli under 50 sono il 48,4% del totale, mentre gli over 50 raggiungono il 50,9%. **[Figura 4]**

Passando all'analisi per genere, le donne ai vertici delle cooperative toscane rappresentano alla fine del primo trimestre dell'anno il 21,2% delle persone con carica, una quota analoga a quella osservata nelle società di capitale (20,7%), anche se inferiore a quella registrata nel complesso

reiscrizione della medesima, ma che possono modificare la consistenza delle imprese con sede nella provincia considerata, a livello di attività economica e/o di forma giuridica.

³ Si è preferito in questa sede utilizzare per l'analisi degli andamenti nel corso dell'anno le imprese registrate invece di quelle attive, come di consueto, poiché conseguentemente alla riforma fallimentare e all'adozione della nuova modulistica da parte del Registro Imprese è stato modificato nel corso del 2008 l'algoritmo per la determinazione dello "Status" di impresa.

delle imprese (27,7%). Negli ultimi 12 mesi la riduzione delle persone con carica in cooperative ha interessato soprattutto gli uomini (-1,4%), mentre si riducono solo del -0,7% le persone di sesso femminile. **[Figura 5]**

Rivolgendo infine l'attenzione alla provenienza geografica delle persone con carica, osserviamo che le persone nate in uno stato estero che ricoprono una carica nel sistema cooperativo toscano, pari al 3,0% del totale, sono aumentate del 7,5% rispetto al 31 marzo 2008. Tale incremento è stato trainato dall'afflusso di persone provenienti dagli Stati entrati nell'Unione Europea a seguito dei processi di allargamento del 2004 e del 2007⁴ (+19,6%). Sono aumentate nel periodo considerato anche le persone nate in Stati extraeuropei (+7,5%), mentre sono in diminuzione coloro che sono nati in Italia (-1,5%) e negli Stati appartenenti all'Unione Europea a 15⁵ (-2,2%) **[Figura 6]**

3. Occupazione

Nel corso dell'anno 2008 i lavoratori impiegati dalle cooperative toscane, secondo i dati Inps tratti dalla banca dati delle denunce retributive Emens, sono stati 83.619. Quasi un terzo dei lavoratori è localizzato nella provincia di Firenze (28.268 posizioni contributive), seguono per numerosità degli occupati Livorno (9.022), Pisa (8.708), Lucca (7.371) e Siena (7.010), mentre si attestano su valori più bassi le province di Arezzo (6.472), Pistoia (4.823), Prato (4.673), Grosseto (3.795) e Massa Carrara (3.477). **[Figura 7]**

Analizzando dal punto di vista dinamico l'andamento degli addetti delle imprese cooperative toscane dal 2005, anno di introduzione dell'obbligo di trasmissione telematica dei flussi retributivi mensili, al 2008 si osserva una crescita di 7.159 unità (+9,4%). Il positivo andamento occupazionale nell'arco di tempo considerato è trainato dalla provincia di Pisa (+24,3%), seguita a distanza da Siena (+14,9%), Pistoia (+13,0%) e Prato (+11,2%), mentre le province di Firenze (+7,7%), Lucca (+7,4%), Livorno (+5,6%), Grosseto (+4,3%) e Arezzo (+3,9%) hanno registrato una crescita dei lavoratori inferiore alla media regionale. **[Figura 8]**

La crescita occupazionale si è caratterizzata per ritmi sostenuti nel 2006 (+4,7% rispetto all'anno precedente) e nel 2007 (+4,4%), mentre si è attestata su valori prossimi allo zero nell'ultimo anno di osservazione. Il risultato del 2008 è stato influenzato negativamente dall'andamento della provincia di Firenze, che nel 2008, dopo due anni di crescita positiva, ha registrato 1.090 lavoratori in meno rispetto al 2007 (-3,7%), controbilanciato dalla tendenza positiva condivisa dalla maggior parte delle altre province toscane. In particolare spicca positivamente Pisa (+587 unità, +7,2%), mentre le sole province, oltre al capoluogo toscano, a registrare nel 2008 un tasso di variazione negativo rispetto all'anno precedente sono Lucca (-3,0%) e Arezzo (-0,9%). **[Figura 7]**

Rapportando il numero di lavoratori occupati dalle cooperative nel corso del 2008 con il numero di cooperative attive al 31-12-2008 si deriva un indicatore del numero di addetti medi delle cooperative toscane, pari a 20,5, che conferma la cooperativa come forma societaria particolarmente strutturata. La dimensione media di impresa risulta essere piuttosto variabile tra le province toscane, si passa infatti dai 30 addetti medi delle cooperative delle province di Firenze e Livorno alla più ridotta dimensione di Grosseto, Lucca, Massa Carrara e Prato, che hanno un numero di addetti per cooperativa attiva compreso tra 11 e 13. **[Figura 9]**

⁴ I Paesi entrati a far parte dell'Unione Europea nel 2004 e nel 2007 sono i seguenti: Bulgaria, Cipro, Estonia, Lettonia, Lituania, Malta, Polonia, Repubblica Ceca, Romania, Slovacchia, Slovenia e Ungheria.

⁵ L'aggregato UE15 è costituito dai Paesi membri dell'Unione Europea antecedentemente al 2004: Austria, Belgio, Danimarca, Finlandia, Francia, Germania, Grecia, Irlanda, Lussemburgo, Paesi Bassi, Portogallo, Regno Unito, Spagna e Svezia.

L'analisi della distribuzione per genere dei lavoratori occupati nelle cooperative toscane mostra una notevole capacità del sistema cooperativo di offrire lavoro alle donne. Sono state infatti 48.576 le donne che nel corso dell'anno 2008 hanno lavorato nelle cooperative toscane, pari a oltre il 58% del totale dei lavoratori. La quota di donne raggiunge il 71,0% nella provincia di Arezzo, dove si riscontra la più alta presenza femminile, mentre è Prato la provincia meno "rosa", con una quota femminile pari al 51,5%. **[Figura 10]**

Dal punto di vista dinamico, negli anni 2005-2008 l'occupazione femminile ha costantemente mostrato tassi di crescita superiori rispetto a quella maschile, che hanno spinto la quota di donne sul totale regionale da 56,4% nel corso del 2005 a 58,1% nel 2008. In particolare nell'ultimo anno di osservazione le donne occupate nelle cooperative toscane sono aumentate del +1,5%, a fronte di un decremento dei lavoratori di sesso maschile pari al -2,0%. **[Figura 11]**

Rivolgendo infine l'attenzione alla distribuzione per età, le classi di età più rappresentate sono quella tra 31 e 40 anni, che raccoglie il 33,7% dei lavoratori, e quella immediatamente successiva, da 41 a 50 anni (30,2%). I giovani tra i 21 e i 30 anni sono il 19,1% dei lavoratori delle cooperative toscane, mentre solo l'1,8% del totale ha meno di 20 anni. Nelle fasce di età più mature, invece il 13,7% dei lavoratori ha tra i 51 e i 60 anni e l'1,5% ha più di 50 anni. **[Figura 12]**

Tavole statistiche

FIGURA 1

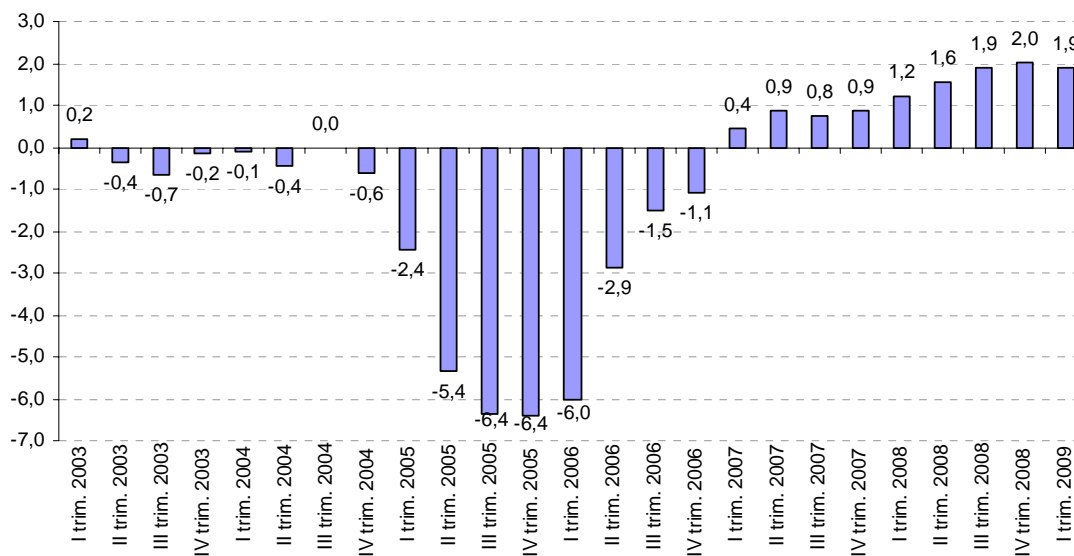
Imprese registrate in Toscana per natura giuridica Stock al 31-03 e flussi annualizzati

Forma giuridica	Registrate al 31-03-2008	Flussi dal 01-04-2007 al 31-03-2008			Registrate al 31-03-2009	Tassi di (valori %)		
		Iscritte	Cessate	Saldo		iscrizione	cessazione	crescita
Società di capitale	84.864	5.324	4.002	1.322	86.514	6,3	4,7	1,6
Società di persone	96.425	3.826	5.705	-1.879	94.337	4,0	5,9	-1,9
Imprese individuali	221.457	20.170	20.470	-300	221.220	9,1	9,2	-0,1
Altre forme	10.030	566	346	220	10.245	5,6	3,4	2,2
di cui: cooperative	6.696	345	221	124	6.824	5,2	3,3	1,9
TOTALE IMPRESE	412.776	29.886	30.523	-637	412.316	7,2	7,4	-0,2

Fonte: elaborazioni Unioncamere Toscana su dati Infocamere-Stockview

FIGURA 2

Andamento delle cooperative toscane registrate Tassi di variazione annualizzati



Fonte: elaborazioni Unioncamere Toscana su dati Infocamere-Stockview

FIGURA 3

Imprese cooperative registrate in Toscana per settore di attività e per provincia

Variazioni % dal 31-03-2008 al 31-03-2009

Settore di attività	AR	FI	GR	LI	LU	MS	PI	PT	PO	SI	TOS	ITA
Agricoltura	5,6	1,8	5,3	-13,0	0,0	0,0	3,6	-6,7	-11,1	3,5	1,4	0,5
Pesca	0,0	-	0,0	25,0	14,3	-	-	-	-	0,0	8,3	1,4
Industria in senso stretto, di cui:	-5,3	-8,0	-7,9	-5,0	1,7	1,3	0,0	0,0	-3,7	-1,8	-2,5	0,7
Alimentari e bevande	-6,3	-9,1	0,0	-	8,3	-16,7	0,0	33,3	33,3	-7,7	-1,2	-2,5
Sistema moda	0,0	-11,1	0,0	0,0	5,9	-20,0	-20,0	-11,1	-11,1	0,0	-5,6	-0,4
Metalmeccanica	0,0	-7,1	-28,6	0,0	2,9	9,5	0,0	25,0	0,0	0,0	0,0	4,9
Costruzioni e coop. abitative, di cui:	5,8	2,4	0,0	-3,7	9,3	3,3	4,2	10,9	1,2	5,2	3,7	0,8
Costruzioni	13,2	3,1	0,0	-1,6	9,0	3,7	6,1	13,7	0,0	6,8	4,9	0,7
Cooperative abitative	-6,1	1,1	0,0	-7,0	13,0	0,0	-7,7	0,0	3,2	0,0	0,3	1,3
Commercio e riparazioni	-6,7	2,0	-12,5	4,8	-9,8	4,5	-4,3	-7,1	4,8	-5,7	-2,5	0,9
Alberghi, ristoranti e servizi turistici	-5,9	-2,9	10,5	7,1	13,0	0,0	-7,1	-9,1	0,0	0,0	1,1	6,8
Trasporti e comunicazioni, di cui:	9,1	11,0	0,0	4,5	5,5	4,2	3,1	12,9	2,9	-4,3	6,9	7,5
Trasporto merci su strada	14,3	9,1	0,0	5,9	23,1	11,1	-6,3	8,3	5,3	0,0	6,8	8,8
Movimentazione merci	0,0	11,9	0,0	8,3	-3,2	0,0	25,0	21,4	-2,9	-33,3	7,7	6,7
Credito e assicurazioni	0,0	-5,0	0,0	0,0	-33,3	20,0	0,0	-11,1	0,0	-8,3	-4,8	-1,9
Servizi alle imprese, di cui:	-2,3	4,1	5,9	2,5	1,8	3,2	0,0	1,7	2,5	3,2	2,4	7,2
Attività immobiliari	-9,1	-1,7	40,0	-12,5	-14,3	-14,3	0,0	-8,3	-10,6	0,0	-5,5	-3,9
Informatica	16,7	6,7	50,0	200,0	7,1	20,0	-14,3	50,0	25,0	0,0	10,7	4,5
Servizi avanzati	0,0	8,4	-5,0	0,0	5,6	2,1	2,7	0,0	18,2	2,9	4,2	14,9
Servizi di pulizia	0,0	7,4	6,7	6,1	0,0	6,7	5,3	0,0	83,3	11,1	6,3	9,2
Servizi sociali	-2,8	-4,9	0,0	0,0	3,8	-4,9	-3,0	4,4	-2,5	-3,3	-1,5	3,8
Istruzione e sanità	7,0	11,6	9,1	0,0	-3,3	-3,2	8,7	20,0	2,6	4,9	6,0	7,3
Imprese non classificate	13,5	0,2	-5,8	5,7	13,5	0,0	-5,4	-6,3	0,0	-5,7	0,5	-9,1
TOTALE COOPERATIVE	1,8	2,5	0,2	0,8	4,2	1,6	0,6	3,3	1,2	0,4	1,9	0,5
TOTALE IMPRESE	-0,1	0,0	0,0	-0,3	-0,5	0,7	-0,5	-0,7	1,6	-1,0	-0,1	-0,3

Fonte: elaborazioni Unioncamere Toscana su dati Infocamere-Stockview

FIGURA 4

Persone con cariche sociali in imprese toscane per classe di età

Valori assoluti al 31-03-2009, variazioni % rispetto al 31-03-2008, composizione % al 31-03-2009

	Valori assoluti			Var. %			Composizione %		
	Coop.	Soc. Cap.	Tot. Imprese	Coop.	Soc. Cap.	Tot. Imprese	Coop.	Soc. Cap.	Tot. Imprese
Non classificate	247	1.393	2.856	-3,1	-10,4	-9,8	0,8	0,7	0,4
Fino a 29 anni	624	4.887	31.984	-9,7	-5,5	-5,0	2,1	2,6	4,6
da 30 a 49 anni	12.745	87.008	329.006	-3,6	-1,9	-2,4	42,5	45,8	47,8
da 50 a 69 anni	12.863	78.226	260.886	0,8	2,6	0,8	42,9	41,2	37,9
>= 70 anni	3.514	18.412	63.629	2,4	6,3	3,6	11,7	9,7	9,2
Totale	29.993	189.926	688.361	-1,2	0,5	-0,8	100,0	100,0	100,0

Fonte: elaborazioni Unioncamere Toscana su dati Infocamere-Stockview

FIGURA 5

Persone con cariche sociali in imprese toscane per genere

Valori assoluti al 31-03-2009, variazioni % rispetto al 31-03-2008, composizione % al 31-03-2009

	Valori assoluti			Var. %			Composizione %		
	Coop.	Soc. Cap.	Tot. Imprese	Coop.	Soc. Cap.	Tot. Imprese	Coop.	Soc. Cap.	Tot. Imprese
Donne	6.360	39.268	190.750	-0,7	1,3	-0,6	21,2	20,7	27,7
Uomini	23.633	150.658	497.611	-1,4	0,3	-0,9	78,8	79,3	72,3
Totale	29.993	189.926	688.361	-1,2	0,5	-0,8	100,0	100,0	100,0

Fonte: elaborazioni Unioncamere Toscana su dati Infocamere-Stockview

FIGURA 6

Persone con cariche sociali in imprese cooperative toscane per macroarea di nascita

Valori assoluti al 31-03-2009, variazioni assolute e variazioni % rispetto al 31-03-2008

Stato di nascita	Valori assoluti		Dal 31-03-2008 al 31-03-2009	
	31-03-2008	31-03-2009	Var. ass.	Var. %
Italiana	28.982	28.561	-421	-1,5
UE 27, di cui:	280	296	16	5,7
Paesi UE15	178	174	-4	-2,2
Paesi dell'allargamento	102	122	20	19,6
Extra UE 27	563	610	47	8,3
TOTALE STRANIERI	843	906	63	7,5
Non Classificata	538	526	-12	-2,2
TOTALE	30.363	29.993	-370	-1,2

Fonte: elaborazioni Unioncamere Toscana su dati Infocamere-Stockview

FIGURA 7

Lavoratori delle cooperative toscane per provincia - Anni 2005-2008

Valori assoluti e variazioni percentuali annue

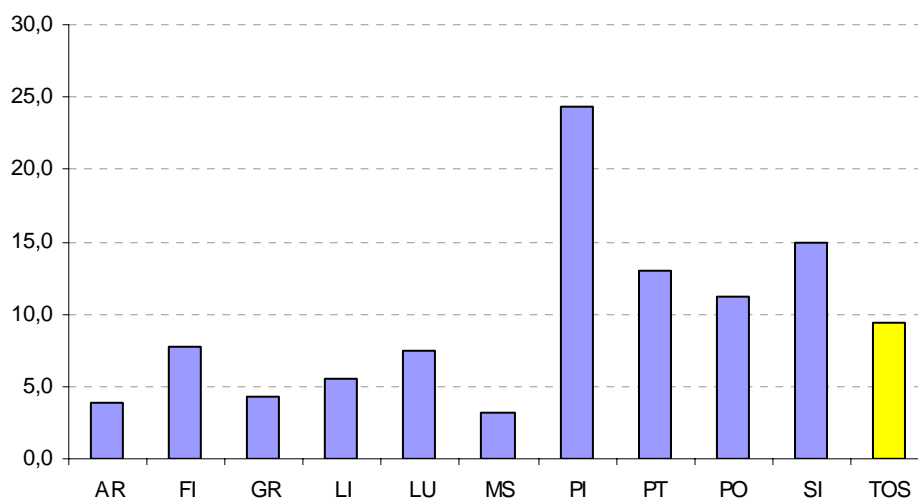
Provincia	2005	2006	2007	2008	Var. %			
					2006/2005	2007/2006	2008/2007	2008/2005
Arezzo	6.228	6.254	6.528	6.472	0,4	4,4	-0,9	3,9
Firenze	26.237	28.163	29.358	28.268	7,3	4,2	-3,7	7,7
Grosseto	3.639	3.709	3.784	3.795	1,9	2,0	0,3	4,3
Livorno	8.544	8.250	8.773	9.022	-3,4	6,3	2,8	5,6
Lucca	6.862	7.128	7.597	7.371	3,9	6,6	-3,0	7,4
Massa Carrara	3.372	3.408	3.367	3.477	1,1	-1,2	3,3	3,1
Pisa	7.006	7.808	8.121	8.708	11,4	4,0	7,2	24,3
Pistoia	4.268	4.607	4.745	4.823	7,9	3,0	1,6	13,0
Prato	4.204	4.338	4.467	4.673	3,2	3,0	4,6	11,2
Siena	6.100	6.392	6.853	7.010	4,8	7,2	2,3	14,9
TOSCANA	76.460	80.057	83.593	83.619	4,7	4,4	0,0	9,4

Fonte: elaborazioni Unioncamere Toscana su dati Inps

FIGURA 8

Andamento dell'occupazione nelle cooperative toscane per provincia - Anni 2005-2008

Variazioni % dal 2005 al 2008

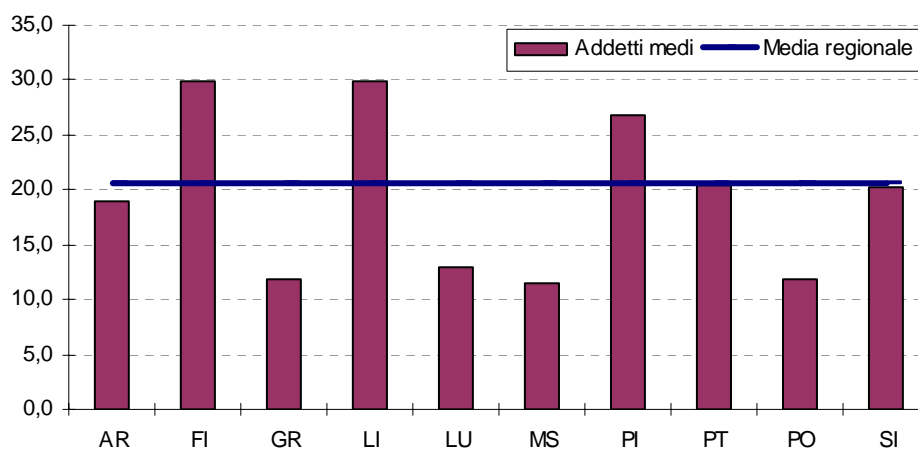


Fonte: elaborazioni Unioncamere Toscana su dati Inps

FIGURA 9

Addetti medi nelle cooperative toscane per provincia - Anno 2008

Rapporto tra lavoratori impiegati in cooperative nell'anno 2008 e cooperative attive al 31-12-2008

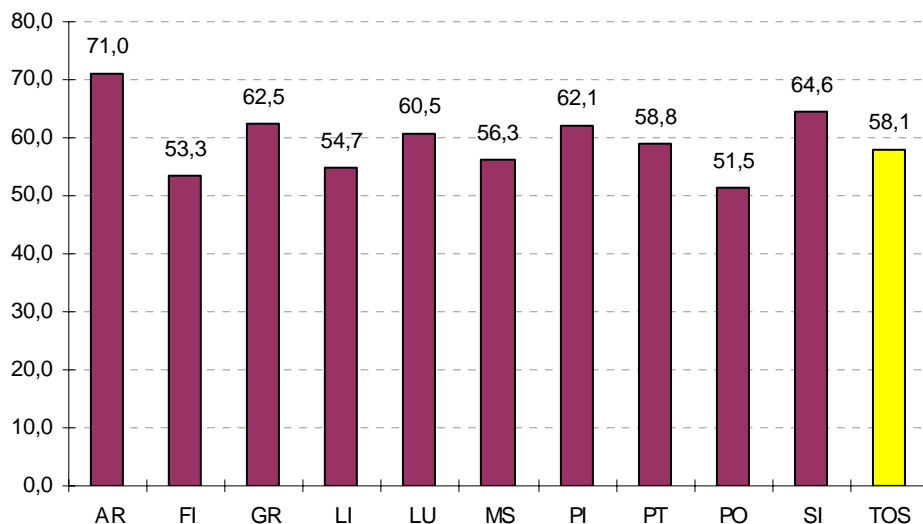


Fonte: elaborazioni Unioncamere Toscana su dati Inps e Infocamere-Stockview

FIGURA 10

Percentuale di lavoratrici di sesso femminile nelle cooperative toscane per provincia - Anno 2008

Percentuale di donne sui lavoratori delle cooperative

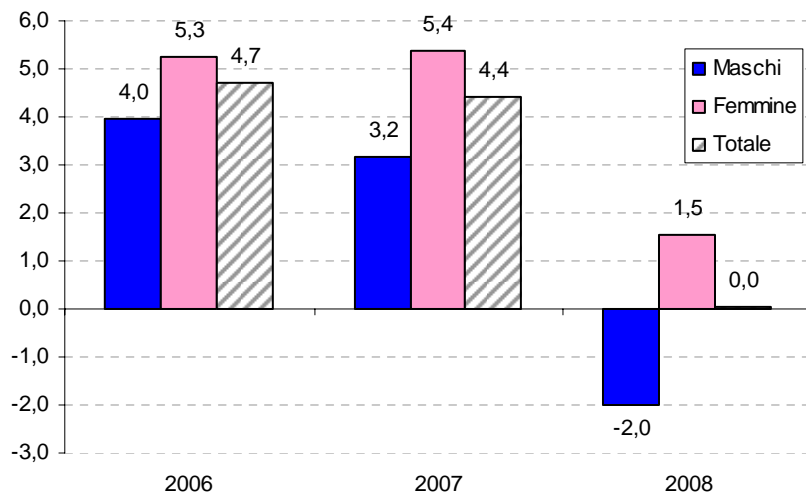


Fonte: elaborazioni Unioncamere Toscana su dati Inps

FIGURA 11

Andamento dei lavoratori delle cooperative toscane per genere

Variazioni percentuali rispetto all'anno precedente



Fonte: elaborazioni Unioncamere Toscana su dati Inps

FIGURA 12

Lavoratori delle cooperative toscane per classi di età

Valori percentuali

	Da 0 a 20	Da 21 a 30	Da 31 a 40	Da 41 a 50	Da 51 a 60	Oltre 60	Totale
2005	1,6	22,2	35,5	27,9	11,8	1,0	100,0
2006	1,7	20,6	35,0	28,9	12,6	1,1	100,0
2007	1,8	19,8	34,3	29,5	13,2	1,4	100,0
2008	1,8	19,1	33,7	30,2	13,7	1,5	100,0

Fonte: elaborazioni Unioncamere Toscana su dati Inps

Nota metodologica

La classificazione delle cooperative per settore di attività economica adottata è la seguente:

Settore di attività economica	Codice Ateco
Agricoltura	A
Pesca	B
Industria in senso stretto, di cui:	C+D+E
Alimentari e bevande	DA15
Sistema moda	DB+DC
Metalmeccanica	DJ+DK+DL+DM
Costruzioni e coop. abitative, di cui:	F+ K 70.11
Costruzioni	F
Cooperative abitative	K70.11
Commercio e riparazioni	G
Alberghi, ristoranti e servizi turistici	H+I63.3
Trasporti e comunicazioni, di cui:	I (escl. I63.3)
Trasporto merci su strada	I60.24
Movimentazione merci	I63.11
Credito e assicurazioni	J
Servizi alle imprese, di cui:	K (escl. 70.11)
Attività immobiliari	K70 (escl. 70.11)
Informatica	K72
Servizi avanzati	K73+K74.1+K74.2+K74.3+K74.4+K74.5+K74.85+K74.86+K74.87
Servizi di pulizia	K74.7
Servizi sociali	L+O+P
Istruzione e sanità	M+N
Imprese non classificate	X

I dati sugli addetti delle cooperative toscane sono di fonte INPS e sono estratti dalle denunce retributive mensili Emens alla cui trasmissione telematica sono tenute tutte le imprese con dipendenti. Per individuare le imprese cooperative sono stati utilizzati i seguenti Codici Autorizzazione INPS: 3A, 4A, 4B, 4D.

Sono inclusi tutti i lavoratori per i quali risulta una posizione contributiva nel corso dell'anno di riferimento, compresi i soggetti il cui rapporto di lavoro si è concluso nel corso dell'anno, mentre non sono state prese in considerazione le denunce con numero di giorni o imponibile pari a zero (arretrati, trattamento di fine rapporto, etc.), poiché non utili ai fini della rilevazione dei dati occupazionali. Le tipologie di rapporto di lavoro elaborate sono tutte quelle incluse nel flusso Emens, nessuna esclusa (lavoratori a contratto indeterminato, determinato, part-time, ecc).

I soggetti contati sono le teste distinte a livello di regione Toscana ripartite per provincia di lavoro. I soggetti appartenenti a più province sono conteggiati una sola volta e assegnati ad una sola provincia seguendo nell'ordine i seguenti criteri:

- I) maggior durata del rapporto di lavoro;
- II) periodo di lavoro più recente;
- III) massima provincia in ordine alfabetico.

Il data base utilizzato è soggetto a continue revisioni, pertanto i dati estratti in momenti diversi possono variare. I dati presentati sono stati estratti in data 19 maggio 2009.

Unioncamere Toscana – Ufficio Studi

Note e approfondimenti

- 2009-7 Le imprese cooperative in Toscana – I trimestre 2009
Giugno 2009
- 2009-6 La congiuntura delle imprese del commercio al dettaglio in Toscana –
Consuntivo 1° trimestre 2009 - Previsioni 2° trimestre 2009
Maggio 2009
- 2009-5 Il commercio estero della Toscana – IV trimestre 2008
Maggio 2009
- 2009-4 Giornata Economia 2009. L'economia reale dal punto di osservazione delle
Camere di Commercio: un quadro delle province toscane
Maggio 2009
- 2009-3 I principali competitors internazionali sui mercati di sbocco della Toscana.
Alcuni casi settoriali
Aprile 2009
- 2009-2 Osservatorio sulle Imprese Femminili – Anno 2008. La dinamica
imprenditoriale toscana secondo una prospettiva di genere
Aprile 2009
- 2009-1 Movimprese – IV trimestre 2008. Natalità e mortalità delle imprese
registrate presso le Camere di Commercio della Toscana
Febbraio 2009

Per informazioni:

Unioncamere Toscana – Ufficio Studi
Via Lorenzo il Magnifico, 24
50129 Firenze
Tel. 055-4688.1
Mail studi@tos.camcom.it
Web www.tos.camcom.it

Le note sono disponibili sul sito www.starnet.unioncamere.it nell'area territoriale Toscana.