



in collaborazione con:



Progetto di “mappatura” della Filiera Tessile Pratese

Indagine sulla tessitura conto terzi

Materiale per la stampa











RICERCA SULLA FILIERA TESSILE DEL DISTRETTO PRATESE


**Indagine sulle aziende di tessitura conto terzi
(tessuti ortogonali)
SINTESI DEI RISULTATI**

Prato, 9 maggio 2014







Area di riferimento (distretto tessile esteso) e imprese coinvolte

Aziende per comune

COMUNE	Universo iniziale	Aziende escluse	Universo di riferimento	Interviste effettuate	% copertura
AGLIANA - PT	39	6	33	28	84,8%
CAMPI BISENZIO - FI	14	2	12	10	83,3%
CANTAGALLO - PO	7	1	6	4	66,7%
CARMIGNANO - PO	6	-	6	5	83,3%
MONTALE - PT	35	4	31	30	96,8%
MONTEMURLO - PO	76	6	70	61	87,1%
PISTOIA - PT	12	1	11	9	81,8%
POGGIO A CAIANO - PO	3	1	2	1	50,0%
PRATO - PO	135	12	123	114	92,7%
QUARRATA - PT	30	2	28	27	96,4%
VAIANO - PO	18	1	17	14	82,4%
VERNIO - PO	7	-	7	6	85,7%
Totale	382	36	346	309	89,3%

() la copertura per le filature cardate era stata del 90,2%*

2



Area di riferimento (distretto tessile esteso) e imprese coinvolte


N. Aziende di riferimento: 346

N. Aziende intervistate: 309

Tasso di copertura: 89,3%

In questa fase del progetto, non sono state presi in esame gli impianti di tessitura interni ai lanifici.
 (Un approfondimento sarà effettuato nelle fasi del progetto in cui saranno coinvolte le aziende produttrici di tessuti)

3

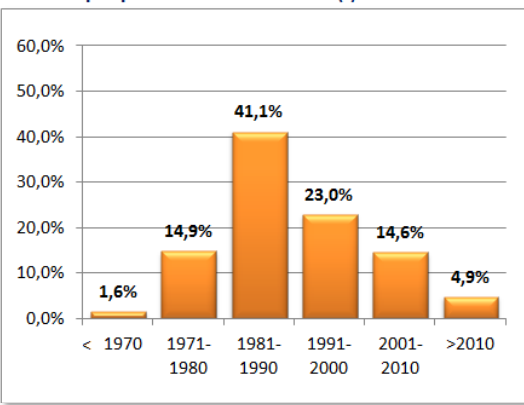


A. Quadro generale

A.01 L'AZIENDA E' STATA FORMALMENTE COSTITUITA DOPO IL 1 GENNAIO 2001?

- Anzianità media delle imprese: 23.4 anni
- 22 imprese «nuove» dal 1-1-2010 (come nuove iscrizioni in CCIAA)
- ... ma dal 2001 solo 10 imprese nate come «iniziativa imprenditoriale nuova e con nuove risorse»
- 3 imprese hanno 2 sedi produttive

Aziende per periodo di costituzione (*)



Periodo	Percentuale
< 1970	1,6%
1971-1980	14,9%
1981-1990	41,1%
1991-2000	23,0%
2001-2010	14,6%
>2010	4,9%

(*) In base alla data di iscrizione negli archivi CCIAA

A01/A02/A03
4

Regione Toscana | Progetto Prato | Camera di Commercio Prato | UNIONE INDUSTRIALE PRATESE Confindustria Prato | Confartigianato IMPRESE PRATO | CNA PRATO

A. Quadro generale

A.04 L'AZIENDA SVOLGE UNA ATTIVITA' PRODUTTIVA...

- Confermata la vocazione storica al «conto terzi»
- Tuttavia il 9% delle aziende opera anche in conto proprio

Attività	Percentuale
totalmente per conto terzi	90,9%
mista	7,8%
totalmente in conto proprio	1,3%

- La superficie coperta degli stabilimenti è in media di circa 420 mq
- 28 aziende (9,1%) dispongono di una superficie maggiore di 1000 mq
- Circa il 60% sono collocate in una zona industriale o artigianale (6 dichiarano che dovranno «sicuramente» trasferirsi, 24 lo ritengono «probabile»)

A04/A05/A06/07 5

Regione Toscana | Progetto Prato | Camera di Commercio Prato | UNIONE INDUSTRIALE PRATESE Confindustria Prato | Confartigianato IMPRESE PRATO | CNA PRATO

A. Quadro generale

A.08 INDICARE IL FATTURATO

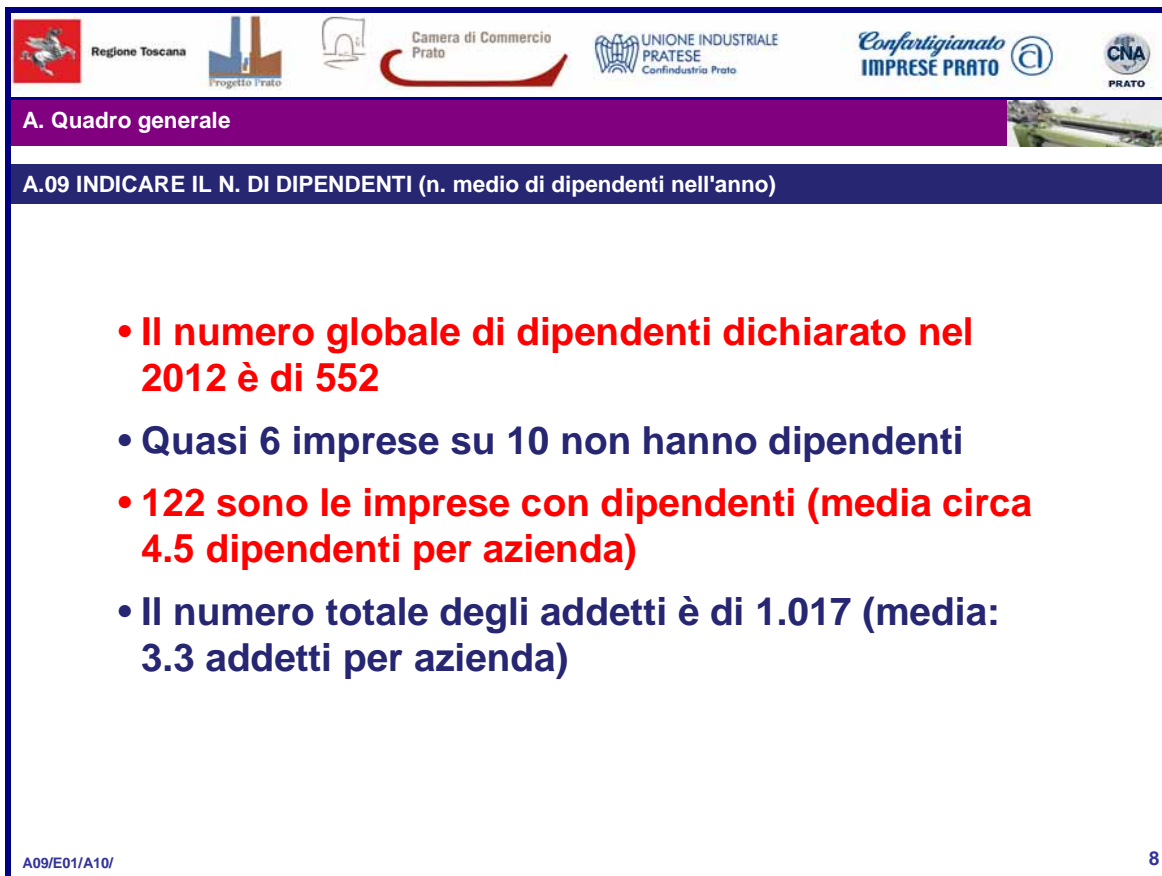
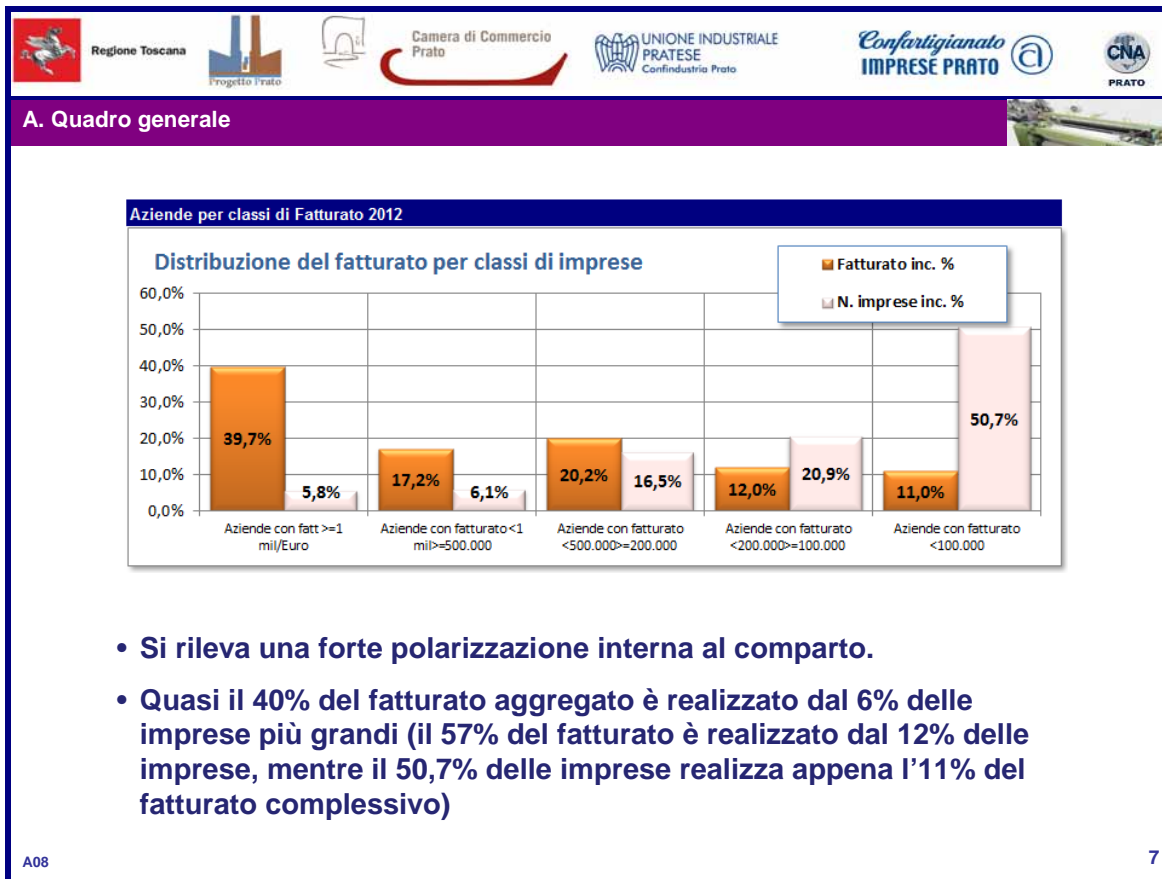
Fatturato globale su campione omogeneo (milioni di Euro)

	2010	2011	2012
Valore totale	65,9	66,5	64,7
Var.% su anno precedente	-	1,0%	-2,7%
N. risposte	265	265	265
Fatturato medio (x1000 euro)	249,0	251,0	244,0

Anno	Fatturato (milioni di Euro)
2010	65,9
2011	66,5
2012	64,7

- Il fatturato aggregato è di circa 65 mil. di euro (265 risposte)
- Il fatturato medio per azienda è di 244.000 euro
- **Sul totale dell'universo (346 imprese) si stima un fatturato aggregato di 85 mil. di euro**

A08 6



Regione Toscana

Progetto Prato

Camera di Commercio Prato

UNIONE INDUSTRIALE PRATESE
Confindustria Prato

Confartigianato IMPRESE PRATO

CNA PRATO

C. Competitività e modelli relazionali committenti-terzisti

C.01 INDICARE IL PESO PERCENTUALE DELLE SEGUENTI TIPOLOGIE DI CLIENTI: (in % sul fatturato del 2012)

- Si conferma il forte radicamento distrettuale delle tessiture
- Quasi 9 su 10 operano esclusivamente con clienti locali

Tipologia di Clienti	Percentuale (%)
del distretto pratese	87,3%
del resto italia	12,7%
esteri	2,3%

- Per le 39 aziende che operano anche con clienti nazionali fuori distretto, l'incidenza media del fatturato «esterno» è in media pari al 36% (tra le prime province Biella e Como)
- Per le 7 aziende che operano con clienti internazionali, l'incidenza media del fatturato estero è del 9.3%

C01/C02/C03
9

Regione Toscana

Progetto Prato

Camera di Commercio Prato

UNIONE INDUSTRIALE PRATESE
Confindustria Prato

Confartigianato IMPRESE PRATO

CNA PRATO

C. Competitività e modelli relazionali committenti-terzisti

C.04 NEL CONFRONTO TRA IL 2012 ED IL 2001, DI QUANTO SONO VARIATI I VOLUMI PRODUTTIVI DELLA SUA AZIENDA:

Variazione Volumi Produttivi	Percentuale (%)
sono aumentati	18,3%
sono diminuiti	56,6%
sono rimasti stabili	25,2%

L'incremento medio, per le aziende che segnalano variazioni positive è del: **36,8%**

La diminuzione media, per le aziende che segnalano variazioni negative è del: **-39,9%**

- Gli intervistati ritengono che nel periodo 2001-2012, a livello di distretto, i volumi produttivi della tessitura pratese si siano praticamente dimezzati (-47.9%)

C04/C05
10

Regione Toscana
Progetto Prato

Camera di Commercio
Prato

UNIONE INDUSTRIALE
PRATESE
Confindustria Prato

C. Competitività e modelli relazionali committenti-terzisti

- Vi è una forte componente di stagionalità nell'utilizzo degli impianti
- ... che risulta sensibilmente ridotta per il gruppo delle 16 aziende con fatturato più elevato

C.06 CON L'ATTUALE ANDAMENTO STAGIONALE DELLA DOMANDA (RIFERIMENTO AL 2012) LA CAPACITA' PRODUTTIVA DELLA SUA AZIENDA E' STATA:

16 aziende con fatturato 2012 >= 1 mil. di euro

Mese	Insufficiente	Equilibrata	Eccessiva
GEN	3,9%	19,5%	76,5%
FEB	8,1%	37,5%	54,4%
MAR	19,5%	57,0%	23,5%
APR	26,4%	61,9%	11,7%
MAG	29,0%	59,9%	11,1%
GIU	29,6%	53,1%	17,3%
LUG	16,9%	50,8%	32,2%
AGO	1,6%	12,1%	86,3%
SET	9,4%	38,1%	52,4%
OTT	15,6%	47,9%	36,5%
NOV	11,1%	45,3%	43,6%
DIC	2,6%	21,2%	76,2%

C06
11

Regione Toscana
Progetto Prato

Camera di Commercio
Prato

UNIONE INDUSTRIALE
PRATESE
Confindustria Prato

C. Competitività e modelli relazionali committenti-terzisti

- Quasi 1 azienda su 4 è mono – committente
- Oltre la metà delle imprese opera con 3 clienti o meno
- Il 15% ha più di 10 clienti

C.08 CON QUANTI CLIENTI HA OPERATO L'AZIENDA NEL 2012?

N. di clienti	Percentuale
oltre 20	4,5%
da 10 a 20	10,4%
9	1,0%
8	3,9%
7	2,9%
6	5,5%
5	9,7%
4	10,4%
3	21,4%
2	12,0%
1	18,2%

C08
12

Regione Toscana

Progetto Prato

Camera di Commercio Prato

UNIONE INDUSTRIALE PRATESE
Confindustria Prato

Confartigianato IMPRESE PRATO

CNA PRATO

C. Competitività e modelli relazionali committenti-terzisti

C.20

- Per oltre 1/3 delle aziende i prezzi spuntati negli ultimi 3 anni sono «non remunerativi»
- Tra i fattori che hanno inciso negativamente sulla redditività: i fenomeni di «concorrenza sleale» interni (peso 3.7) e «perduranti eccessi di offerta» (peso 3.6)

(su scala da 1 a 5)

C.20 INDICARE SE I PREZZI CHE LEI E' RIUSCITO/RIESCE A SPUNTARE IN QUESTI ULTIMI 3 ANNI SONO STATI E SONO (AL DI LA' DELLE VARIAZIONI CONGIUNTURALI):

Categoria	Percentuale
fondamentalmente remunerativi	10,1%
appena remunerativi	55,7%
non remunerativi	34,2%

C20/C21
13

Regione Toscana

Progetto Prato

Camera di Commercio Prato

UNIONE INDUSTRIALE PRATESE
Confindustria Prato

Confartigianato IMPRESE PRATO

CNA PRATO

D. Patrimonio tecnico/produttivo e lavorazioni

DT.02 INDICARE IL N. ED IL TIPO DI TELAI PER PERIODO DI FABBRICAZIONE

TUTTE LE AZIENDE

	prima del 1980	1981-1990	1991-2000	2001-2005	2006-2010	dopo il 2010	TOTALE
Pinza positiva	34	84	141	51	20	0	330
Pinza negativa	54	361	835	433	246	61	1.990
A proiettile	20	31	13	5			69
A navetta	5	5	19	11	5		45
Jacquard	1	19	36	21	21	2	100
Velluto	9	9	9	2	2		31
Totale	123	509	1053	523	294	63	2.565

6 missing

	4,8%	19,8%	41,1%	20,4%	11,5%	2,5%	100,0%
Distrib. Per periodo di acquisto							
Distrib. Cumulata	4,8%	24,6%	65,7%	86,1%	97,5%	100,0%	

N. medio di telai per azienda 8,47

N. imprese: 303

• Stimando il n. di telai su 346 imprese si ottiene un totale di circa 2.950 macchine

DT02
14

Regione Toscana

Progetto Prato

Camera di Commercio Prato

UNIONE INDUSTRIALE PRATESE
Confindustria Prato

Confartigianato IMPRESE PRATO

CNA PRATO

D. Patrimonio tecnico/produttivo e lavorazioni

DT.04b INDICARE, CON RIFERIMENTO AL 2012, QUALE E' STATA LA COMPOSIZIONE DELLA PRODUZIONE (INDICARE LE PERCENTUALI CON RIFERIMENTO ALLE QUANTITA' PRODOTTE)

N. aziende c/terzi	Prod. normale	Prod.a campione	Inc. %
43	100%		15,2%
111	85%-100%	0%-15%	39,2%
93	50%-85%	15%-50%	32,9%
26	<50%	>50%	9,2%
10		100%	3,5%
283			100,0%

Aziende per % di produzione "normale" e "a campione"

- Il contenuto di servizio (realizzazione dei campioni) risulta piuttosto elevato. Solo 43 imprese (il 15.2%) effettua esclusivamente produzione su commessa «normale»

DT04b
15

Regione Toscana

Progetto Prato

Camera di Commercio Prato

UNIONE INDUSTRIALE PRATESE
Confindustria Prato

Confartigianato IMPRESE PRATO

CNA PRATO

D. Patrimonio tecnico/produttivo e lavorazioni

DT.05 INDICARE LE SPECIALIZZAZIONI PRODUTTIVE PER TIPOLOGIA DI FILATO UTILIZZATO (rispetto alla quantità totale di tessuto prodotta nel 2012)

- Si rileva una grande variabilità nell'utilizzo del tipo di filato
- Risultano elevate le quote di utilizzo di filati di cotone, di filati pettinati e di artificiali e sintetici
- In sintesi, lo spettro delle tipologie produttive coperte è molto ampio e per più di 6 aziende su 10 non è prevalente la tipologia laniera-cardata.

DT05
16

