

Movimprese – III trimestre 2014

Natalità e mortalità delle imprese
registrate presso le Camere di
Commercio della Toscana



Firenze, Novembre 2014

Indice

CAPITOLO 1: IL QUADRO GENERALE

CAPITOLO 2: TIPOLOGIE E FORMULE IMPRENDITORIALI

CAPITOLO 3: I SETTORI DI ATTIVITÀ

APPENDICE STATISTICA

CENNI METODOLOGICI E RICONOSCIMENTI

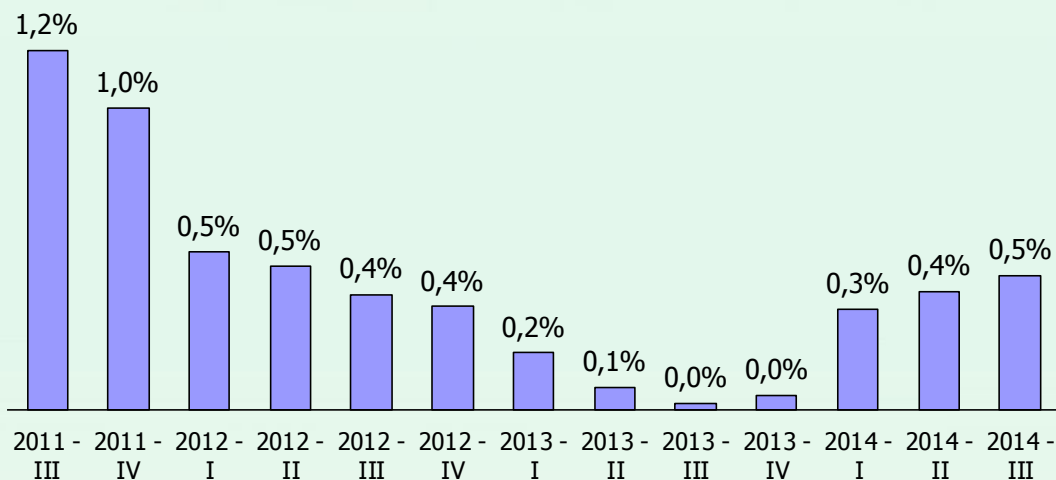


Capitolo 1

Il quadro generale

Andamento delle imprese registrate in Toscana

Tasso di crescita imprenditoriale (1): valori %



(1) Tasso di crescita imprenditoriale = [Iscrizioni - Cessazioni (al netto delle cancellazioni d'ufficio) degli ultimi dodici mesi terminanti con quello di riferimento] / Stock di imprese registrate all'inizio del primo trimestre considerato.

Fonte: elaborazioni Unioncamere Toscana su dati Movimprese



Poche le imprese nate nel trimestre estivo In calo le chiusure aziendali mentre si moltiplicano i fallimenti

Al minimo storico le **iscrizioni** di nuove imprese ai registri delle Camere di Commercio della Toscana: **5.158** nel terzo trimestre del 2014, il volume più basso dal 2010 (-5,4% rispetto al III trimestre 2013), in calo anche le aperture di nuove unità locali (2.168, -1,9%). Le **imprese chiuse** nel periodo estivo sono state **4.011**, cui vanno ad aggiungersi 1.873 chiusure di unità locali.

Per quanto riguarda la nascita di nuove imprese – da luglio a settembre 2014 - l'andamento regionale è stato peggiore rispetto alla media nazionale (-2,3%), mentre il fenomeno delle chiusure risulta in forte attenuazione in tutto il Paese (-11,6% le cessazioni in Toscana e -11,9% in Italia).

All'attenuazione del fenomeno delle chiusure aziendali si affianca un altro dato da leggere «in positivo», ovvero il calo del numero d'impresе in fase di difficoltà: **1.141** le aziende toscane entrate in **scioglimento e liquidazione** nel trimestre estivo (-16,7% rispetto allo stesso periodo del 2013) e 40 aziende che hanno aperto **concordati fallimentari o preventivi e accordi** di ristrutturazione debiti (-18,4%).

Allarmante invece l'impennata del numero di **fallimenti: 191** in tre mesi, il 38,4% in più rispetto all'estate del 2013.

Nati-mortalità delle imprese in Toscana nel trimestre luglio-settembre 2014 Valori assoluti e variazioni % rispetto allo stesso periodo del 2013

	Toscana		Italia
	Valori assoluti	Variazioni %	Variazioni %
Iscrizioni Imprese	5.158	-5,4	-2,3
Aperture Unità Locali	2.168	-1,9	0,1
Cancellazioni Imprese	4.672	-13,1	-14,0
Cessazioni (non d'ufficio) Imprese	4.011	-11,6	-11,9
Chiusure Unità Locali	1.873	-4,3	-1,8
Entrate in scioglimento e liquidazione	1.141	-16,7	-8,7
Fallimenti	191	38,4	18,7
Concordati	40	-18,4	-19,8
Addetti totali delle imprese del territorio*	1.066.844	-1,1	-1,4

* Fonte: elaborazione dati INPS su imprese Registro Imprese - i dati riflettono gli addetti delle imprese "DEL TERRITORIO". Nel caso di imprese con localizzazioni fuori provincia, gli addetti si riferiscono al totale su tutto il territorio nazionale. Gli addetti sono riferiti al 30/06/2014.

Fonte: Infocamere, Cruscotto di indicatori statistici



Positivo il bilancio a fine settembre 2014: +0,5% quasi 2mila imprese in più

Sono **412.892** le imprese registrate al 30 settembre presso le Camere di Commercio della Toscana.

In dodici mesi (dal 1 ottobre 2013 al 30 settembre 2014) sono nate, dentro i confini regionali, 26.070 nuove imprese e ne sono cessate 24.139, per un saldo anagrafico positivo di 1.931 unità.

Il tessuto imprenditoriale toscano si espande grazie al fatto che le iscrizioni di nuove imprese superano il numero di cessazioni; tuttavia **il tasso di natalità sceso al 6,3%**, rappresenta il **minimo storico** degli ultimi 15 anni.

A rallentare lo sviluppo dell'imprenditoria toscana, e più in generale italiana, è **il perdurare della crisi del sistema artigiano**, che dal 2009 registra più chiusure che aperture aziendali. Negli ultimi dodici mesi in Toscana hanno chiuso i battenti 9.700 imprese artigiane e ne sono nate appena 8.400. Il bilancio demografico dell'artigianato toscano è pertanto negativo: -1.268 aziende rispetto a fine settembre del 2013.

Andamento delle imprese registrate agli archivi camerali - Toscana

Periodo (trimestre)	2013-IV	2014-I	2014-II	2014-III
<i>Valori assoluti (1)</i>				
Registrate	413.417	410.918	412.361	412.892
Iscrizioni	27.259	27.082	26.366	26.070
Cessazioni	27.056	25.649	24.665	24.139
Saldi	203	1.433	1.701	1.931
<i>Valori percentuali (2)</i>				
Tasso di natalità	6,6%	6,6%	6,4%	6,3%
Tasso di mortalità	6,5%	6,2%	6,0%	5,8%
Tasso di crescita	0,0%	0,3%	0,4%	0,5%
Tasso di turn-over	13,1%	12,8%	12,3%	12,1%

(1) Imprese registrate: stock alla fine del periodo di riferimento. Iscrizioni e cessazioni (al netto delle cancellazioni d'ufficio): flussi intervenuti nei quattro trimestri terminanti con quello di riferimento. Il saldo è la differenza fra iscrizioni e cessazioni. Poiché il saldo tra iscrizioni e cessazioni tiene conto delle cancellazioni d'ufficio (è espresso cioè al netto delle cancellazioni disposte amministrativamente dalle Camere), la variazione dello stock di imprese registrate non coincide con tale saldo.

(2) I tassi di natalità, mortalità, crescita e turn-over sono calcolati come rapporto fra iscrizioni, cessazioni, saldo iscrizioni-cessazioni e somma iscrizioni+cessazioni degli ultimi quattro trimestri terminanti con quello di riferimento (al numeratore) e stock di imprese registrate all'inizio del primo trimestre considerato (denominatore).

Fonte: elaborazioni Unioncamere Toscana su dati Movimprese

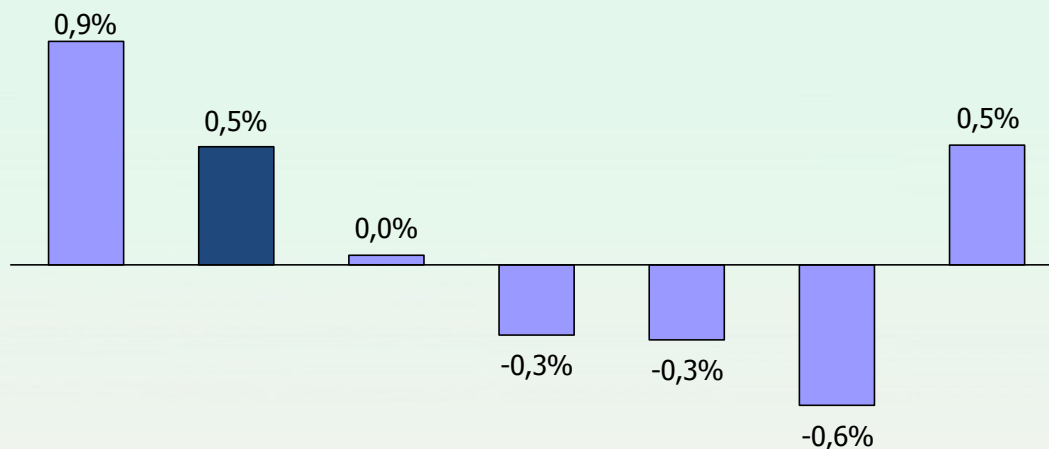


A fine settembre 2014, il tasso di crescita imprenditoriale della Toscana (+0,5%) risulta perfettamente in linea con la media nazionale. Le regioni del Nord-Est risultano ancora in fase depressiva (-0,1%), mentre **il Centro (+1,0%) l'area a maggior espansione imprenditoriale**, con il Lazio a fare da traino; in crescita anche le regioni del Nord-Ovest e del Sud (+0,4% e +0,6%).

Tra le regioni benchmark, solo la Lombardia (+0,9%) registra un aumento del numero di imprese, mentre le restanti regioni lanciano segnali più o meno forti di indebolimento del sistema imprenditoriale: Piemonte (-0,6%), Marche e Emilia Romagna (-0,3%) e Veneto (0,0%).

Andamento delle imprese registrate per regione - III trimestre 2014

Tasso di crescita imprenditoriale (valori %): fra parentesi, imprese registrate al 30/09/2014



Regione	Imprese registrate (30/09/2014)
Lombardia	(950.186)
Toscana	(412.892)
Veneto	(491.800)
Marche	(174.646)
E. Romagna	(466.000)
Piemonte	(448.972)
Italia	(6.049.220)

Fonte: elaborazioni Unioncamere Toscana su dati Movimprese

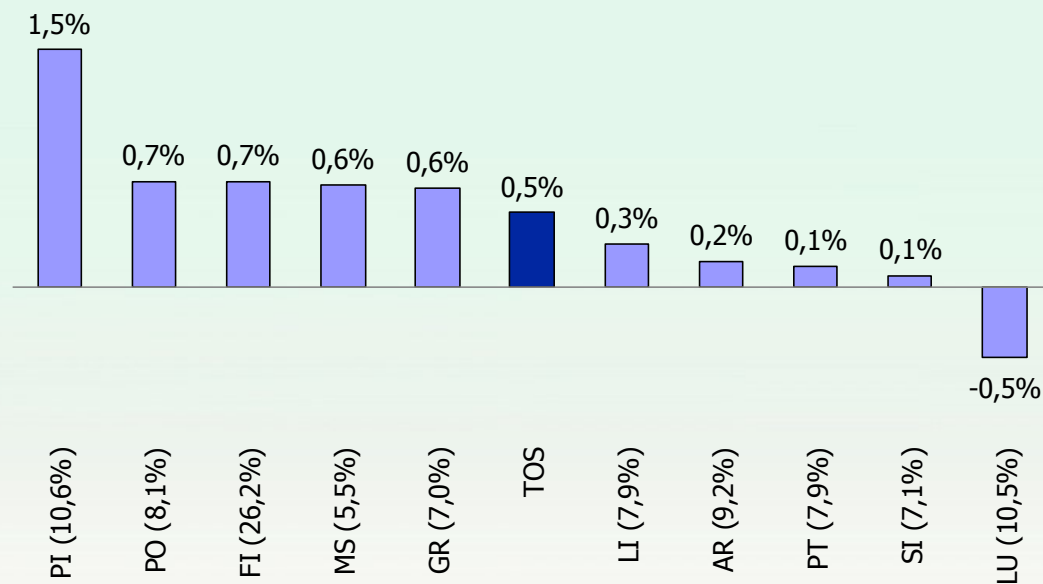


La provincia più dinamica della Toscana - in termini di espansione imprenditoriale - risulta **Pisa** (+1,5%), seguita a distanza da **Prato e Firenze** (+0,7%) e da Massa Carrara e Grosseto (+0,6%).

Al di sotto della media regionale: Livorno, Arezzo, Pistoia e Siena, dove il numero di imprese risulta in leggero aumento. L'unica provincia con un bilancio negativo è Lucca, che vede calare il numero di aziende di 200 unità, per una variazione del -0,5%.

Andamento delle imprese registrate in Toscana per provincia - III trimestre 2014

Tasso di crescita imprenditoriale (%): fra parentesi, quota di imprese sul totale regionale



Fonte: elaborazioni Unioncamere Toscana su dati Movimprese

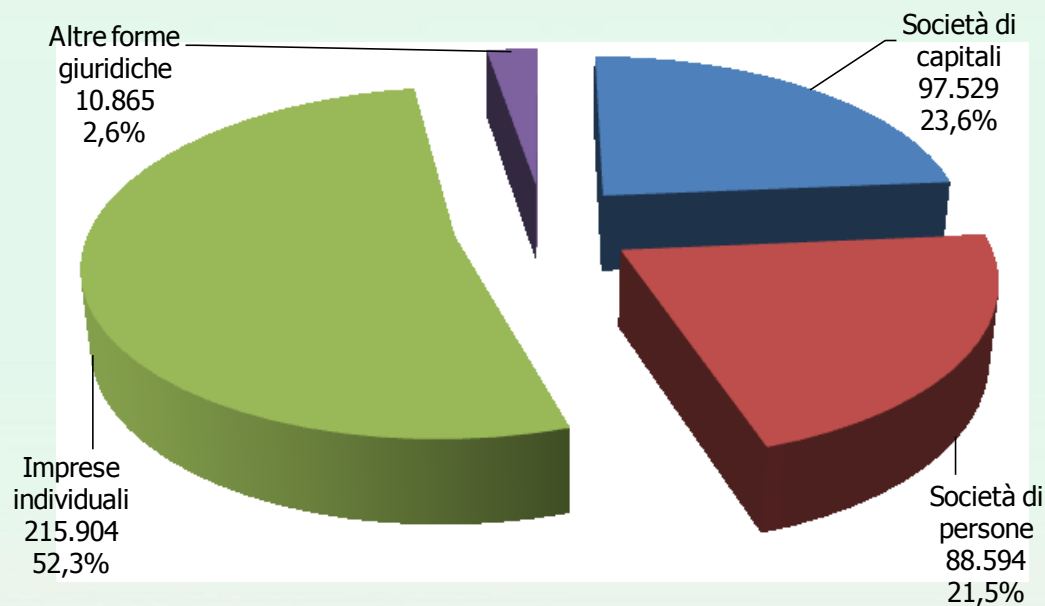


Capitolo 2

Tipologie e formule imprenditoriali

Imprese registrate in Toscana per forma giuridica al 30/09/2014

Numerosità e composizione %



Fonte: elaborazioni Unioncamere Toscana su dati Movimprese



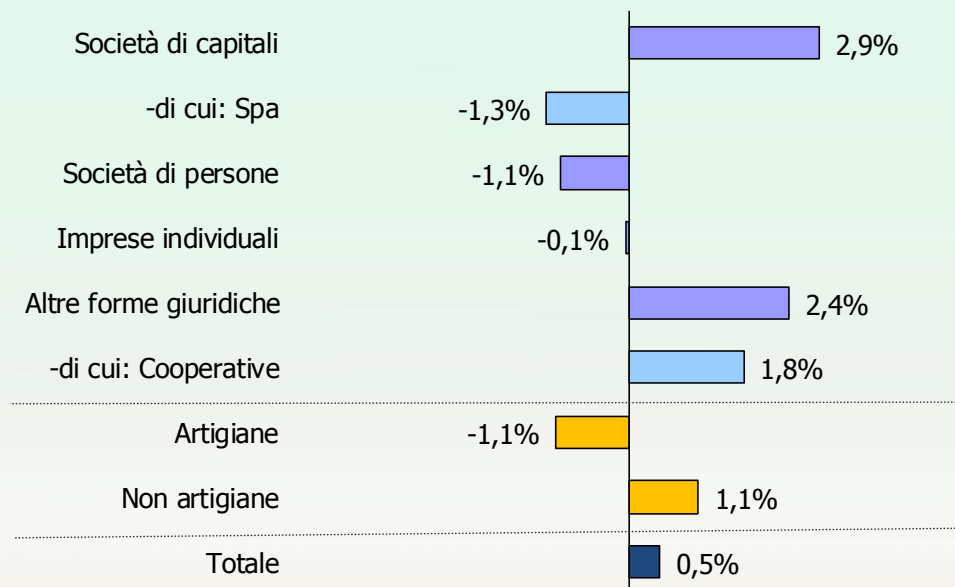
Più società di capitali... meno imprese artigiane

Il 23,6% delle imprese toscane sono **società di capitali** (97.526 a fine settembre 2014). Cresciute di quasi 10mila unità solo negli ultimi cinque anni, continuano a rappresentare la tipologia di impresa a maggior espansione. Grazie ad un tasso di natalità rimasto stabile al 6% e ad una mortalità che non supera il 3%, si registrano in Toscana 2.764 società di capitali in più (+2,9% rispetto a settembre del 2013). Anche le imprese cooperative (+1,8%) continuano ad aumentare e raggiungono quota 6.800. Le **società di persone** (-960 unità, -1,1% rispetto a settembre 2013), al contrario, intensificano la corsa in discesa in atto oramai da un decennio e si fermano a quota 88.600. Le **ditte individuali** (circa 216mila), nonostante nel 2012 e soprattutto nel 2013 abbiano registrato una decisa riduzione, rappresentano ancora il 52% del sistema imprenditoriale toscano; nell'ultimo trimestre estivo, riducendosi sensibilmente il tasso di mortalità, le ditte individuali sono calate solo di 138 unità.

Le **imprese artigiane**, che in Toscana costituiscono il 26,6% delle imprese e che in massima parte sono ditte individuali, continuano a diminuire (-1,1% pari a -1.268 unità) fino a quota **109.798**. Il tasso di mortalità delle aziende artigiane rallenta (8,7% contro il 10,1% di settembre 2013), ma a fronte di una **natalità ridotta al minimo**. Diversamente, le imprese non artigiane aumentano (+1,1% pari a +3.200 unità) perché, pur avendo un tasso di natalità ancora più basso delle artigiane, registrano una mortalità che si ferma al 4,8%.

Imprese registrate in Toscana per forma giuridica - III trimestre 2014

Tasso di crescita imprenditoriale: valori %



Fonte: elaborazioni Unioncamere Toscana su dati Movimprese



Le imprese straniere si avvicinano a quota 50mila

A fine settembre 2014 le **imprese femminili** sono **93.402**, pari al 22,6% del totale imprese registrate in Toscana. Rispetto al bilancio 2013 si registra una diminuzione del 7,0%, dovuta esclusivamente a modifiche nelle procedure di individuazione di imprese femminili fra le società di persone¹. In aumento tutte le altre forme giuridiche, in particolare le società di capitali (+5,0%, +780).

Le **imprese giovanili (38.536)**, il 9,3% del tessuto imprenditoriale regionale, continuano a diminuire (-3,4% rispetto a settembre 2013). Il calo è concentrato fra le ditte individuali (-1.000 aziende) e le società di persone (-370).

Le **imprese straniere (49.327)**, che rappresentano il 12% del totale regionale, aumentano del 4,9% (+2.366 aziende): gli incrementi sono diffusi a tutte le tipologie giuridiche, ma riguardano soprattutto le ditte individuali che superano quota 41 mila e rappresentano l'84% delle imprese straniere presenti in Toscana.



Distribuzione delle imprese per forma giuridica e formula

Imprese registrate al 30/09/2014, incidenza e variazioni % rispetto al 30/09/2013

		Imprese	Incidenza %	Variazione %
Società di capitali	femminile	16.359	16,8	5,0
	giovanile	5.064	5,2	1,5
	straniera	4.287	4,4	9,1
Società di persone	femminile	16.259	18,4	-33,4
	giovanile	3.684	4,2	-9,1
	straniera	3.270	3,7	1,8
Imprese individuali	femminile	59.101	27,4	0,6
	giovanile	29.288	13,6	-3,5
	straniera	41.306	19,1	4,7
Altre forme	femminile	1.683	15,5	5,4
	giovanile	500	4,6	0,2
	straniera	464	4,3	10,7
Totale imprese	femminile	93.402	22,6	-7,0
	giovanile	38.536	9,3	-3,4
	straniera	49.327	11,9	4,9

Imprese femminili: imprese in cui la partecipazione di genere risulta complessivamente superiore al 50% mediando le composizioni di quote di partecipazione e cariche attribuite.

Imprese giovanili: imprese in cui la partecipazione di persone "fino a 35 anni" risulta complessivamente superiore al 50% mediando le composizioni di quote di partecipazione e cariche attribuite.

Imprese straniere: imprese in cui la partecipazione di persone non nate in Italia risulta complessivamente superiore al 50% mediando le composizioni di quote di partecipazione e cariche attribuite.

Fonte: elaborazioni Unioncamere Toscana su dati Movimprese

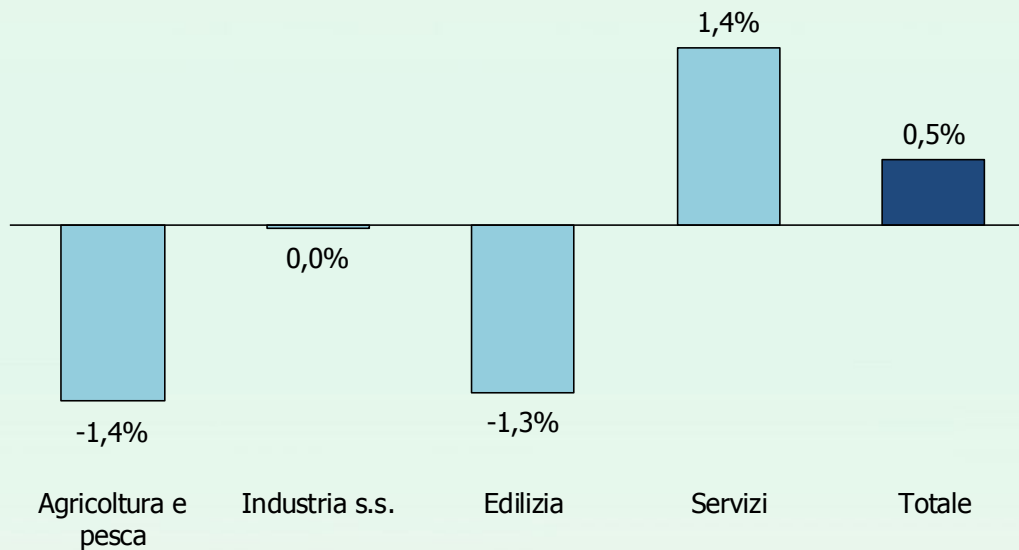
(1) dal 1° trimestre 2014 è stata introdotta una modifica all'algoritmo di calcolo dell'imprenditoria femminile per le società di persone. In conseguenza si registra un calo delle imprese femminili considerate nelle precedenti elaborazioni.

Capitolo 3

I settori di attività

Le imprese registrate in Toscana per macro-settore di attività - III trimestre 2014

Variazioni % (1)



(1) Variazione delle imprese registrate al 30/09/2014 rispetto al 30/09/2013 (al netto delle cancellazioni d'ufficio)

Fonte: elaborazioni Unioncamere Toscana su dati Movimprese



A livello settoriale, solo il macrosettore dei servizi continua ad allargare la base imprenditoriale e, mentre il settore industriale resta con lo stesso numero di imprese del settembre 2013, edilizia e agricoltura continuano a perdere aziende. Per l'**agricoltura** il calo di unità produttive (-1,4%, -577 in dodici mesi), divenuto ormai una costante, ha determinato la perdita di 3mila imprese dal 2010 ad oggi. **L'emorragia di imprese nell'edilizia** (-852 unità, -1,3% rispetto a settembre 2013) è **legata alla grave crisi del mondo artigiano** operante nella filiera (in Toscana il 70% delle imprese dell'edilizia è artigiana, per lo più attive nella installazione di impianti e nei lavori edili di completamento).

Il saldo imprenditoriale positivo che si registra a fine settembre è quindi riconducibile esclusivamente alla dinamicità dei **servizi**, che mettono a segno un +1,4% per un totale di 3.253 imprese in più rispetto a settembre 2013. All'interno del macrosettore dei servizi, che conta quasi 234mila aziende e rappresenta il 57% del tessuto imprenditoriale, gli unici comparti di attività che non si stanno espandendo sono i servizi di informazione e le attività professionali e tecniche.

Imprese registrate in Toscana per settore di attività economica - III trimestre 2014

Settori di attività	Imprese registrate (1)	Variazioni assolute (2)	Variazioni % (2)
Agricoltura e pesca	40.892	-577	-1,4%
Industria s.s.	57.134	-10	0,0%
Edilizia	63.025	-852	-1,3%
Servizi	233.904	3.253	1,4%
Commercio e turismo	134.358	1.948	1,5%
Altri servizi	99.546	1.305	1,3%
Non classificate	17.937	333	1,9%
Totale	412.892	2.147	0,5%

(1) Imprese registrate al 30/09/2014

(2) Variazione dello stock di imprese registrate al 30/09/2014 rispetto al 30/09/2013 (al netto delle cancellazioni d'ufficio)

Fonte: elaborazioni Unioncamere Toscana su dati Movimprese



Il **settore turistico** (alberghi e ristoranti) della Toscana continua la fase espansiva che negli ultimi 5 anni ha determinato oltre 3mila imprese in più. A fine settembre 2014 arriva a contare 33.187 unità (+2,7% e +888 imprese rispetto a settembre 2013), così come il **commercio** (+1,0%, +1.060) che raggiunge quota 101.171 unità e rappresenta un quarto del sistema imprenditoriale regionale.

Contribuiscono in maniera rilevante al bilancio positivo anche le attività di **noleggiorie supporto alle imprese** e i **servizi alla persona** che insieme determinano mille aziende in più.

L'industria in senso stretto (al netto cioè dell'edilizia) che conta 57mila imprese (il 14% del totale), è in fase di stallo, al suo interno si registra una *performance* positiva solamente per **energia ed utilities** (+91 imprese), mentre l'industria estrattiva è stabile ed il **manifatturiero** (-102) scende a quota 55.299 imprese.

Fra le attività manifatturiere:

- All'interno del sistema moda, che raccoglie il 39% delle aziende manifatturiere toscane, aumentano solo le imprese del comparto **pelli-calzature** (+94), mentre il **tessile-maglieria**, con un calo di 76 aziende, continua il processo di involuzione che negli ultimi anni è costato la perdita di centinaia di imprese.
- Tutte le attività della meccanica-elettronica registrano un calo di aziende, ad eccezione delle riparazioni (+140): **meccanica strumentale** (-51), **mezzi di trasporto** (-45), **elettronica e meccanica di precisione** (-28) e **prodotti in metallo** (-8).
- Fra le altre attività manifatturiere gli unici comparti in espansione risultano **alimentari** (+90 aziende) e **mobili** (+14), mentre l'industria del **legno** perde 72 aziende e quella dei **minerali non metalliferi** altre 63. In calo anche il numero di unità produttive dell'**oreficeria** (-24) e della **carta-stampa** (-13).



Imprese registrate in Toscana per settore di attività economica - III trimestre 2014

Settori di attività	Imprese registrate (1)	Variazioni assolute (2)	Variazioni % (2)
Agricoltura, silvicoltura e acquacoltura	40.892	-577	-1,4
Industria estrattiva	450	1	0,2
Manifatturiero	55.299	-102	-0,2
Fornitura di energia ed Utilities	1.385	91	7,0
Edilizia	63.025	-852	-1,3
Servizi	233.904	3.253	1,4
Commercio	101.171	1.060	1,0
Alberghi, ristoranti e agenzie di viaggi	33.187	888	2,7
Spedizioni trasporti e magazzinaggio	10.295	28	0,3
Servizi di informazione e comunicazione	2.166	-27	-1,2
Informatica	9.073	78	0,9
Attività immobiliari	25.926	69	0,3
Attività finanziarie e assicurative	8.084	127	1,6
Attività professionali, scientifiche e tecniche	11.824	-4	0,0
Noleggio e servizi di supporto alle imprese	10.659	538	5,3
Altri servizi pubblici, sociali e alla persona	21.519	496	2,3
Imprese non classificate	17.937	333	1,9
Totale	412.892	2.147	0,5

(1) Imprese registrate al 30/09/2014

(2) Variazione dello stock di imprese registrate al 30/09/2014 rispetto al 30/09/2013 (al netto delle cancellazioni d'ufficio)

Fonte: elaborazioni Unioncamere Toscana su dati Movimprese



Imprese registrate in Toscana nel settore manifatturiero - III trimestre 2014

Settori e comparti di attività	Imprese registrate (1)	Variazioni assolute (2)	Variazioni % (2)
Manifatturiero	55.299	-102	-0,2
Sistema Moda	21.468	-4	0,0
Tessile-maglieria	4.674	-76	-1,6
Confezioni-abbigliamento	8.996	-22	-0,2
Concia-pelleteria-calzature	7.798	94	1,2
Meccanica allargata	13.573	8	0,1
Metalli e prodotti in metallo	6.620	-8	-0,1
Meccanica strumentale	1.931	-51	-2,6
Elettronica e meccanica di precisione	1.652	-28	-1,7
Mezzi di trasporto	1.100	-45	-3,9
Riparazioni	2.270	140	6,6
Altre manifatturiere	20.258	-106	-0,5
Alimentare	3.572	90	2,6
Carta e stampa	2.016	-13	-0,6
Legno e mobili	5.787	-58	-1,0
Chimica, farmaceutica, gomma e plastica	1.354	-3	-0,2
Minerali non metalliferi	2.876	-63	-2,1
Oreficeria	2.384	-24	-1,0
Varie	2.269	-35	-1,5

(1) Imprese registrate al 30/09/2014

(2) Variazione dello stock di imprese registrate al 30/09/2014 rispetto al 30/09/2013 (al netto delle cancellazioni d'ufficio)

Fonte: elaborazioni Unioncamere Toscana su dati Movimprese



FIGURA A1

Andamento delle imprese registrate in Toscana - TOTALE IMPRESE

Anno- trimestre	Registrate	Iscritte	Cessate	Saldi	Tasso di natalità	Tasso di mortalità	Tasso di crescita	Tasso di turn-over
	Valori assoluti (1)				Valori percentuali (2)			
2011 - III	418.919	30.249	25.038	5.211	7,2%	6,0%	1,2%	13,2%
2011 - IV	417.200	28.865	24.490	4.375	6,9%	5,9%	1,0%	12,8%
2012 - I	414.885	28.225	25.940	2.285	6,8%	6,2%	0,5%	13,0%
2012 - II	417.172	28.283	26.207	2.076	6,8%	6,3%	0,5%	13,0%
2012 - III	417.761	27.942	26.263	1.679	6,7%	6,3%	0,4%	12,9%
2012 - IV	416.124	28.232	26.744	1.488	6,8%	6,4%	0,4%	13,2%
2013 - I	412.685	27.709	26.897	812	6,7%	6,5%	0,2%	13,2%
2013 - II	414.357	27.243	26.917	326	6,5%	6,5%	0,1%	13,0%
2013 - III	414.461	27.385	27.294	91	6,6%	6,5%	0,0%	13,1%
2013 - IV	413.417	27.259	27.056	203	6,6%	6,5%	0,0%	13,1%
2014 - I	410.918	27.082	25.649	1.433	6,6%	6,2%	0,3%	12,8%
2014 - II	412.361	26.366	24.665	1.701	6,4%	6,0%	0,4%	12,3%
2014 - III	412.892	26.070	24.139	1.931	6,3%	5,8%	0,5%	12,1%

(1) Imprese registrate: stock alla fine del periodo di riferimento (al netto della natura giuridica "Persone Fisiche"). Iscrizioni e cessazioni (al netto delle cancellazioni d'ufficio): flussi intervenuti nei quattro trimestri terminanti con quello di riferimento. Il saldo è la differenza fra iscrizioni e cessazioni. Poiché il saldo tra iscrizioni e cessazioni tiene conto delle cancellazioni d'ufficio (è espresso cioè al netto delle cancellazioni disposte amministrativamente dalle Camere), la variazione dello stock di imprese registrate non coincide con tale saldo.

(2) I tassi di natalità, mortalità, crescita e turn-over sono calcolati come rapporto fra iscrizioni, cessazioni, saldo iscrizioni-cessazioni e somma iscrizioni+cessazioni degli ultimi quattro trimestri terminanti con quello di riferimento (al numeratore) e stock di imprese registrate all'inizio del primo trimestre considerato (denominatore).

Fonte: elaborazioni Unioncamere Toscana su dati Movimprese



FIGURA A2

Andamento delle imprese in Toscana per forma giuridica - III trimestre 2014

	Registrate (1)	Iscritte (2)	Cessate (2)	Saldi	Tasso di natalità	Tasso di mortalità	Tasso di crescita	Tasso di turn-over
	Valori assoluti				Valori percentuali			
Società di capitali	97.529	5.638	2.874	2.764	5,9%	3,0%	2,9%	8,9%
-di cui: Spa	2.861	23	61	-38	0,8%	2,0%	-1,3%	2,8%
Società di persone	88.594	2.409	3.370	-961	2,7%	3,7%	-1,1%	6,4%
Imprese individuali	215.904	17.415	17.553	-138	8,0%	8,1%	-0,1%	16,0%
Altre forme giuridiche	10.865	608	342	266	5,6%	3,1%	2,4%	8,7%
-di cui: Cooperative	6.797	318	197	121	4,6%	2,9%	1,8%	7,5%
Artigiane	109.798	8.435	9.703	-1.268	7,5%	8,7%	-1,1%	16,2%
Non artigiane	303.094	17.635	14.436	3.199	5,8%	4,8%	1,1%	10,6%
Totale	412.892	26.070	24.139	1.931	6,3%	5,8%	0,5%	12,1%

(1) Imprese registrate (stock) al 30/09/2014

(2) Flussi di iscrizioni e cessazioni dal 1/10/2013 al 30/09/2014 (al netto delle cessazioni d'ufficio)

Fonte: elaborazioni Unioncamere Toscana su dati Movimprese



FIGURA A3

Imprese FEMMINILI per settore di attività economica

Imprese registrate al 30/09/2014, incidenza % e variazioni % rispetto al 30/09/2013

Settore di attività economica	Imprese Femminili	Incidenza % su totale imprese	Variazione % (1)
Agricoltura e attività connesse	13.039	31,9	-3,8
Attività manifatturiere, energia, minerarie	11.835	20,7	-8,2
Costruzioni	3.291	5,2	-23,7
Commercio	25.565	25,3	-6,9
Turismo	9.531	30,0	-5,3
Trasporti e Spedizioni	936	9,1	-20,4
Assicurazioni e Credito	1.733	21,4	-7,5
Servizi alle imprese	12.825	22,2	-11,4
Altri settori	10.944	44,3	3,8
Totale Imprese Classificate	89.699	22,7	-6,9
Imprese non classificate	3.703	20,6	-8,2
Totale Imprese	93.402	22,6	-7,0

IMPRESSE FEMMINILI: imprese in cui la partecipazione di donne risulta nel complesso superiore al 50% mediando le composizioni di quote di partecipazione e cariche attribuite.

(1) dal 1° trimestre 2014 è stata introdotta una modifica all'algoritmo di calcolo dell'imprenditoria femminile per le società di persone. In conseguenza si registra un calo delle imprese femminili considerate nelle precedenti elaborazioni.

Fonte: Elaborazioni Unioncamere Toscana su dati Infocamere-Stockview



FIGURA A4

Imprese GIOVANILI per settore di attività economica

Imprese registrate al 30/09/2014, incidenza % e variazioni % rispetto al 30/09/2013

Settore di attività economica	Imprese Giovanili	Incidenza % su totale imprese	Variazione %
Agricoltura e attività connesse	2.437	6,0	-8,3
Attività manifatturiere, energia, minerarie	4.091	7,2	-4,9
Costruzioni	7.755	12,3	-10,4
Commercio	10.094	10,0	0,4
Turismo	3.620	11,4	2,4
Trasporti e Spedizioni	598	5,8	-2,9
Assicurazioni e Credito	1.071	13,2	0,0
Servizi alle imprese	3.986	6,9	-3,2
Altri settori	2.545	10,3	-1,2
Totale Imprese Classificate	36.197	9,2	-3,7
Imprese non classificate	2.339	13,0	2,0
Totale Imprese	38.536	9,3	-3,4

IMPRESSE GIOVANILI: imprese in cui la partecipazione di persone fino a 35 anni di età risulta complessivamente superiore al 50% mediando le composizioni di quote di partecipazione e cariche attribuite.

Fonte: Elaborazioni Unioncamere Toscana su dati Infocamere-Stockview



FIGURA A5

Imprese STRANIERE per settore di attività economica

Imprese registrate al 30/09/2014, incidenza % e variazioni % rispetto al 30/09/2013

Settore di attività economica	Imprese Straniere	Incidenza % su totale imprese	Variazione %
Agricoltura e attività connesse	1.924	4,7	4,4
Attività manifatturiere, energia, minerarie	9.596	16,8	3,4
Costruzioni	13.726	21,8	0,0
Commercio	13.975	13,8	8,8
Turismo	2.518	7,9	8,5
Trasporti e Spedizioni	694	6,7	7,0
Assicurazioni e Credito	145	1,8	-2,7
Servizi alle imprese	3.472	6,0	7,2
Altri settori	1.503	6,1	10,3
Totale Imprese Classificate	47.553	12,0	4,7
Imprese non classificate	1.774	9,9	11,3
Totale Imprese	49.327	11,9	4,9

IMPRESSE STRANIERE: imprese in cui la partecipazione di persone non nate in Italia risulta complessivamente superiore al 50% mediando le composizioni di quote di partecipazione e cariche attribuite.

Fonte: Elaborazioni Unioncamere Toscana su dati Infocamere-Stockview



FIGURA A6

Andamento delle imprese registrate in Toscana - IMPRESE ARTIGIANE

Anno- trimestre	Registrate	Iscritte	Cessate	Saldi	Tasso di natalità	Tasso di mortalità	Tasso di crescita	Tasso di turn-over
	Valori assoluti (1)				Valori percentuali (2)			
2011 - III	117.569	10.384	10.335	49	8,8%	8,7%	0,0%	17,5%
2011 - IV	116.978	9.668	10.115	-447	8,2%	8,6%	-0,4%	16,7%
2012 - I	115.446	9.122	10.543	-1.421	7,8%	9,0%	-1,2%	16,7%
2012 - II	115.850	9.182	10.718	-1.536	7,8%	9,1%	-1,3%	16,9%
2012 - III	115.219	8.883	10.842	-1.959	7,6%	9,2%	-1,7%	16,8%
2012 - IV	114.133	9.074	11.348	-2.274	7,8%	9,7%	-1,9%	17,5%
2013 - I	111.948	8.889	11.791	-2.902	7,7%	10,2%	-2,5%	17,9%
2013 - II	112.127	8.560	11.675	-3.115	7,4%	10,1%	-2,7%	17,5%
2013 - III	111.871	8.888	11.632	-2.744	7,7%	10,1%	-2,4%	17,8%
2013 - IV	111.298	8.757	11.189	-2.432	7,7%	9,8%	-2,1%	17,5%
2014 - I	109.874	8.704	10.188	-1.484	7,8%	9,1%	-1,3%	16,9%
2014 - II	109.963	8.506	9.901	-1.395	7,6%	8,8%	-1,2%	16,4%
2014 - III	109.798	8.435	9.703	-1.268	7,5%	8,7%	-1,1%	16,2%

(1) Imprese registrate: stock alla fine del periodo di riferimento. Iscrizioni e cessazioni (al netto delle cancellazioni d'ufficio): flussi intervenuti nei quattro trimestri terminanti con quello di riferimento. Il saldo è la differenza fra iscrizioni e cessazioni. Poiché il saldo tra iscrizioni e cessazioni tiene conto delle cancellazioni d'ufficio (è espresso cioè al netto delle cancellazioni disposte amministrativamente dalle Camere), la variazione dello stock di imprese registrate non coincide con tale saldo.

(2) I tassi di natalità, mortalità, crescita e turn-over sono calcolati come rapporto fra iscrizioni, cessazioni, saldo iscrizioni-cessazioni e somma iscrizioni+cessazioni degli ultimi quattro trimestri terminanti con quello di riferimento (al numeratore) e stock di imprese registrate all'inizio del primo trimestre considerato (denominatore).

Fonte: elaborazioni Unioncamere Toscana su dati Movimprese



FIGURA A7

Imprese ARTIGIANE per settore di attività economica

Imprese registrate al 30/09/2014, incidenza % e variazioni % rispetto al 30/09/2013

Settore di attività economica	Imprese Artigiane	Incidenza % su totale imprese	Variazione %
Agricoltura e attività connesse	1.238	3,0	2,6
Attività manifatturiere, energia, minerarie	31.401	55,0	-0,3
Costruzioni	44.012	69,8	-2,8
Commercio	4.876	4,8	0,6
Turismo	2.668	8,4	0,9
Trasporti e Spedizioni	5.892	57,2	-1,8
Servizi alle imprese	6.103	10,6	2,7
Altri settori	13.496	41,1	0,1
Totale Imprese Classificate	109.686	27,8	-1,1
Imprese non classificate	112	0,6	-18,6
Totale Imprese	109.798	26,6	-1,1

Fonte: elaborazioni Unioncamere Toscana su dati Movimprese



Cenni Metodologici e Riconoscimenti



Cenni metodologici

Movimprese è l'analisi statistica trimestrale sulla nati-mortalità delle imprese condotta da InfoCamere, la Società Consortile di Informatica delle Camere di commercio Italiane, per conto di Unioncamere.

Edita a partire dal 1982, Movimprese rappresenta la fonte più completa ed aggiornata sulla demografia economica del Paese.

Pubblicata inizialmente con cadenza trimestrale (nel periodo 1982-1984), poi con cadenza semestrale (dal 1985 al 1992) ed infine nuovamente per trimestri, Movimprese rileva la numerosità e la distribuzione sul territorio provinciale, regionale e nazionale di tutti i soggetti economici tenuti all'iscrizione presso il Registro delle Imprese delle Camere di Commercio, analizzando i fenomeni demografici per settore di attività economica e per tipologia di forma giuridica.

I dati e i comunicati stampa nazionali sono disponibili per il download sul sito www.infocamere.it/movimprese. Per i risultati a livello provinciale si rimanda alle pubblicazioni e/o comunicati stampa realizzati dalle singole Camere di Commercio, Industria, Artigianato e Agricoltura della Toscana.

Riconoscimenti

Elaborazioni e testo a cura di:
Lauretta Ermini

Coordinamento:
Riccardo Perugi

